



Oeuvre "Douce Histoire" de Tehow

LÀ OÙ LES VIES SE CROISENT

Accrochage "Là où les vies se croisent" avec 24 artistes du collectif Arty Show
Du 14 janvier au 12 février 2026 à la Gaîté Lyrique avec l'association - Bureaux du Cœur
Conférence de presse : mercredi 14 janvier 2026 de 9h à 10h30

Là où les vies se croisent, un événement collectif et solidaire

Quels rapports entre des artistes, des entreprises, des bénévoles associatifs et des personnes sans abri ?

Tout simplement l'envie — profonde et tenace — d'apporter sa part à un monde moins violent et bienveillant et de s'engager dans la Fabrique de l'époque, **le projet de la Gaîté Lyrique**.

Un monde où la différence devient une chance, la fragilité une force, où les promesses de responsabilité sociale et environnementale des entreprises prennent vie, où la solidarité cesse d'être un mot et devient un geste.

Un café partagé, un coup de main pour des démarches administratives, accueillir, la nuit, une personne fragilisée dans son espace de travail : un acte simple, mais qui redonne au quotidien professionnel un sens profondément humain, un « bonjour » qui n'est plus une formalité — mais une main tendue.

Trente artistes, trente univers. Tous ont accepté de créer à partir d'un même support : des draps et des taies recyclées, matériaux modestes et profondément chargés de symbolique. Ces textiles portent en eux l'intimité, la nuit, les rêves, les fragilités que l'on confie au sommeil. Ils évoquent aussi l'hospitalité : ce geste simple de préparer un lit, d'offrir un refuge, un espace où l'on peut se reposer, reprendre souffle.

Entre peinture, broderie, installation ou détournement, chaque artiste s'est emparé de ce support pour en révéler une part de poésie, de mémoire ou d'espoir. Ensemble, leurs œuvres composent un paysage sensible où se mêlent vulnérabilité et chaleur humaine, où la matière devient un récit collectif — celui d'un accueil, d'un abri, d'une nuit plus douce.

Les artistes ont ce talent rare de faire circuler les émotions au-delà des statuts et des frontières sociales.

Cet espace invite chacun à vivre une expérience artistique tournée vers l'autre, une traversée fondée sur la rencontre, l'échange et le vivre-ensemble.

L'accrochage se déploie comme un parcours sensible, coloré et optimiste, propice aux émotions positives.

Parce qu'on a tous droit à la couleur !



Les artistes

Tehow

Seb Bouchard

Alice Louradour

Codel

Ernesto Novo

FZR Setih

PMH

Mika

Botero PoP

Fran

Fred Mazère

Mato Punk

Kouka Ntadi

Pauline Ferrand

HeartCraft

Violette Rocco

Roxane Lucas Alleno

Physalis

Maggy +++

Muriel Monserisier

Vanessa Piras

Marie-Jeanne Cougnaud

Gael Le Vaillant

Sabrina Teresi



Arty Show propose de nouvelles expériences artistiques ouvertes à tous !

Pas besoin d'être initié, il suffit d'écouter ses émotions, d'aimer, de développer sa curiosité et son imagination.

Avec Arty Show, l'art s'invite dans notre quotidien, dans nos bureaux, sur une palissade de chantier, dans la salle de soins d'une clinique.. un art qui apaise, qui se partage, qui amuse, qui détend, qui inspire, qui interroge, qui provoque des rencontres et fait du bien.

Arty Show imagine des événements artistiques solidaires pour soutenir des associations (Lazare, Adapei, Ligue contre le cancer ..) et s'engage dans des expérimentations artistiques dans les entreprises et le milieu médical pour apaiser, détendre, développer la créativité, provoquer des rencontres et des échanges.

Là où les vies se croisent illustre parfaitement les missions du collectif Arty Show à inviter dans les entreprises les artistes et le monde associatif, convaincus que les artistes, leur imagination, leur créativité apportent à nos univers souvent trop cloisonnés. parce que nous avons tous droit à la couleur !



Gaîté Lyrique

Contact : Caroline WILS

Arty Show

06 67 46 05 92

Caroline.artyslow@gmail.com



LÀ OÙ LES VIES SE CROISENT

Réunis autour des artistes, entreprises, bénévoles et « invités » partagent ici des expériences d'hospitalité vécues en entreprise, rendues possibles par l'action des Bureaux du Cœur. Cette exposition met en lumière les missions de l'association, l'engagement des bénévoles des associations partenaires, les parcours des invités, ainsi que l'implication des entreprises hôtes, donnant à voir des rencontres humaines où solidarité et responsabilité se rejoignent.

À l'occasion de cette conférence de presse, l'association Les Bureaux du Cœur présentera les résultats de la première édition de son **étude IFOP sur le regard des salariés vis-à-vis de la solidarité au travail et de la lutte contre la précarité**.



Les Bureaux du Cœur mobilisent les entreprises pour transformer leurs bureaux, inoccupés le soir et le week-end, en refuges temporaires pour accueillir une personne en situation de grande précarité. Il y a aujourd'hui 350 000 personnes sans logement pérenne en France. Dans le même temps, les bureaux ne sont occupés qu'environ 30 % du temps : la nuit et le week-end, ils restent vides. C'est de ce constat qu'est née l'initiative de Pierre-Yves Loaëc, un entrepreneur qui a décidé en 2020 d'ouvrir les portes de son entreprise pour accueillir une personne sans logement. Depuis, près de 300 entreprises hôtes à travers la France ont permis à plus de 900 personnes de retrouver un toit et de la stabilité, en transformant leurs bureaux en lieux d'accueil temporaires et solidaires.



Gaîté Lyrique

Contact : Manon POISSY

Bureaux du Cœur

06 28 20 42 46

manon@bureauxducoeur.org

ARTISTES



TEHOW

Né en 1998 à Saint-Pierre (La Réunion), autodidacte, Tehow développe une pratique libre mêlant peinture, dessin, collage et écriture sur des supports variés. Son travail se déploie aussi bien en atelier que dans l'espace public, où ses oeuvres collées sur les murs, cherchent à créer des rencontres furtives avec les passants et à interroger notre rapport au réel. Entre narration visuelle et introspection, Tehow compose à partir de fragments du quotidien des univers ancrés dans le réel mais aussi teintés d'onirisme. Tehow explore des thèmes comme l'identité, le vivant, la surcharge numérique ou la santé mentale, pour questionner la condition humaine. Tehow imagine des installations sensibles où chacun peut projeter sa propre lecture du monde.



ALICE LOURADOUR

Alice Louradour, plasticienne d'origine bretonne née en 1990, vit et travaille à Paris. Diplômée de l'École Estienne puis des Arts Decoratifs de Paris (en Art espace), elle a également étudié la peinture à Berlin. Lauréate du prix Félix Fénéon en 2016, elle participe depuis à de nombreux salons et expositions, dont le Salon de Montrouge, Villa Noailles ou Révélation Emerige.

Son travail mêle peinture et installation dans un univers coloré, ludique et dynamique, inspiré à la fois du chantier urbain, de la fête et des terrains de jeux. Elle aime collaborer lors de la création de ses oeuvres et intervient régulièrement auprès d'écoles. Parallèlement, elle réalise des projets pour des marques (Louis Vuitton Dubaï, Jacquemus, EPC champagne, Okaïdi, Eric Bompard...) et développe fresques et installations, notamment pour Les Extatiques, Poush, le programme « 1 immeuble / 1 œuvre ».



SEB BOUCHARD

Sébastien Bouchard est un artiste français. Passionné à son adolescence par la peinture, les pochoirs et la culture alternative, il obtient de son diplôme (DNSEP) en 1996 à l'École supérieure des Beaux-arts de Nantes Saint-Nazaire, et se détourne rapidement du formalisme conceptuel pour se concentrer sur le dessin et le graphisme. Il passe la décennie 2000/2010 à l'étranger : Brésil, puis Guinée et y reprend un travail de peinture. A partir de 2005, au Sénégal, il pose son atelier et expose ses toiles à de nombreux événements (Biennale de Dakar, Institut National des Arts, Bamako, Mali) En 2010, il rentre à Nantes et continue de collaborer avec des collectifs d'artistes et des galeries de l'Afrique de l'ouest. De 2014 à 2016, il cofonde l'atelier-galerie Prisme. Depuis une dizaine d'année, Sébastien Bouchard transpose son travail dans l'espace public à travers des peintures murales, et des collages aux USA, en Europe et Afrique. Sur toile comme sur les murs, il aborde à travers le thème du portrait: l'altérité, la singularité et hybride ses modèles avec des éléments de différentes époques et cultures. Sébastien Bouchard cherche à dépasser le clivage entre art populaire et art savant.

ARTISTES



SABRINA TERESI

Sabrina Teresi est artiste peintre et muraliste.

Née en 1988, elle vit et travaille à Aix-en-Provence. Son travail se distingue par de grands aplats colorés, pensés pour dialoguer avec les lieux et les personnes qui les habitent. Ses œuvres, lumineuses et poétiques, invitent à la contemplation, à la joie et à une forme d'apaisement intérieur. À travers la couleur, elle cherche à créer des espaces sensibles qui relient, qui rassemblent, qui redonnent de la place à notre humanité. Elle revendique la joie comme force esthétique et la couleur comme langage — un art qui ouvre, qui accueille et qui relie profondément au vivant.



ERNESTO NOVO

Ernesto Novo (né en 1965) est un street artiste français qui vit et travaille en Île-de-France. Issu d'une famille nombreuse d'origine vietnamienne, il grandit dans un environnement marqué par le métissage culturel, une richesse fondatrice de son regard et de sa pratique artistique.

Se définissant comme un peintre urbain figuratif et citoyen du monde, il se forme aux Arts décoratifs de Nice, puis à ceux de Strasbourg à partir de 1990. Après une expérience dans le dessin de presse numérique, il conserve une maîtrise étendue des médiums traditionnels et urbains — pinceaux, bombes de peinture, marqueurs et craies — qu'il déploie aussi bien dans l'espace public que dans l'atelier.

Spécialisé dans le portrait de grand format, Ernesto Novo collabore régulièrement avec des associations humanitaires. Nourrie de nombreux voyages, sa peinture puise dans la mémoire et l'expérience pour composer des figures vibrantes et colorées, témoignant d'une vision du monde à la fois sensible, engagée et profondément humaniste.



PMH DOODLE

PMH est un artiste français.

Il a créé et développé son propre style de doodles : des motifs et des formes qui se croisent et s'imbriquent, mêlant abstraction et symbolisme, avec un trait précis et des compositions parfois complexes. Sur des supports multiples (murs, objets, toiles...) et avec des techniques variées (vitraux, sculptures, lithos...), ses œuvres révèlent un univers unique et personnel. Inspiré à la fois par l'art brut, le pop art et l'art urbain, il invite le spectateur à plonger dans un monde graphique, ludique et poétique. Ses créations proposent un dialogue constant entre chaos et harmonie.

ARTISTES



MAGGY +++

MAGGY + + + est une artiste peintre pluridisciplinaire dont le parcours, marqué par la maladie et les voyages, nourrit son œuvre. À travers la peinture, l'illustration et la fresque, elle transforme les épreuves de la vie en un espace de résilience et de lumière. Ses créations vibrantes et colorées explorent l'existence, le corps et le vivant avec sensibilité. Pour l'artiste, l'art permet de transformer la douleur en beauté et de célébrer la vie. Son leitmotiv, « Merci la vie ! », exprime une gratitude profonde née de la fragilité et de la force. La lune et le soleil symbolisent les contrastes de l'existence. À travers ses œuvres, expositions, collaborations et ateliers, MAGGY + + + partage une vision accessible et réconfortante de l'art, convaincue que la couleur peut tout changer.



MURIEL MONSERISIER

Dans les années 90, en cours de chimie, Muriel Monserisier choisit la signature μ , symbole de l'infiniment petit. Plus fascinée par la couleur des précipités que par les calculs de concentration d'ions, elle renonce à une carrière d'ingénieure-chercheuse pour traquer les pigments. Elle s'enfonce alors dans les grottes ornées : elle est convaincue que l'humanité s'est éloignée des couleurs essentielles. Elle infiltre le monde de la publicité pour y distiller la couleur, avant de réaliser qu'elle doit faire plus pour contrebalancer la morosité ambiante. Quelques années au Brésil confirment sa théorie : l'existence humaine ne peut être en noir et blanc. De retour en France, le confinement renforce sa conviction que seule la simplicité peut nous conduire à la joie intense de goûter la splendeur de ce monde. En détox digitale régulière, μ (Mu) s'attache aujourd'hui à rendre le monde réel un peu plus coloré. Jusqu'à quand ?



MARIE-JEANNE COUGNAUD

Son intérêt pour la peinture grandit depuis les années 80. Ses peintres préférés sont Joan Mitchell, Francis Bacon, Edward Hopper. Marie-Jeanne Cougnaud s'associe volontier au mouvement « fauve » avec ses couleurs saturées. Créant des œuvres en série inspirées par différents thèmes : les champs, les arbres, la famille, la piscine, les intérieurs de voitures, la mer. Quel est le point commun ? ses racines, des moments heureux, les rythmes, sublimer la réalité, une étrangeté, donner des émotions ... L'artiste s'intéresse au sujet parce ses reflets, ses couleurs particulières, quelque chose qui la touche... Choisir le thème, le point de vue, la palette de couleurs, c'est ça qui lui plaît. L'artiste veut donner à voir. L'artiste réalise également des vidéos à partir des textes que qu'elle écrit.

ARTISTES



PHYSALIS

Gaëlle Richardeau, alias Physalis, est artiste, illustratrice et peintre muraliste. Elle aime partager la réalisation de ses fresques lors d'ateliers participatifs dans des lieux institutionnels, des écoles, des hôpitaux ou des maisons de quartier.

Son univers visuel se nourrit souvent d'un imaginaire tropical, de symboles féminins, de la nature luxuriante. Ses oeuvres qu'elle développe dans un style semi-réaliste, coloré et sensible, abritent régulièrement des animaux sauvages apprivoisés, dans paysages de feuillages exotiques. Physalis crée des images immersives avec une attention particulière portée aux courbes, à la douceur et aux atmosphères poétiques et tropicales.



KOUKA NTADI

Kouka Ntadi est un artiste peintre franco-congolais, né à Paris en 1981. Petit-fils du peintre expressionniste Francis Gruber, diplômé de l'école des Beaux Arts en 2005, il ne cesse de confronter ses origines, sur ses toiles comme dans la rue. Déclinant différentes formes du portrait, il développe ses thèmes de recherche autour de l'essence de l'Homme, et de

l'identité. Son travail se caractérise par l'expressivité et la spontanéité du geste, laissant volontairement apparaître les imperfections et les coulures. Sa peinture se joue des codes du graffiti pour mieux toucher au coeur d'une recherche sur le statut de l'image. Depuis ses fameux "Guerriers Bantu" qui ont marqué sa première empreinte urbaine singulière, il ne cesse de rappeler que l'espace public, comme le monde, n'appartient à personne. S'affirmant avec un travail quasi obsessionnel sur le portrait, il crée un voile entre le visage de l'artiste et le spectateur qui devient protection et vecteur de pensée. Parfois la figure disparaît pour laisser place à l'écriture et son pouvoir. Le travail devient une surface blanche où seule la force des mots s'exprime. Indistinct, indéchiffrable, énigmatique, le langage n'est plus identifié, les mots se changent en symboles comme un retour à l'universalité.



CODEL

Codel est un street artiste mêlant culture pop et urbanisme. Il débute dans l'illustration numérique avant d'évoluer vers des œuvres matérielles. Collages, fresques et installations éphémères marquent sa présence dans l'espace urbain. Son style visuel est immédiatement reconnaissable et libre de ton. Avec Urban Archéologie, il explore la mémoire collective à travers les murs de la ville. Il récupère des strates d'affiches usées qu'il transforme en nouvelles œuvres. Ce travail croise démarche esthétique et approche archéologique. Codel interroge la transformation et l'impermanence des espaces publics. Autodidacte, il détourne les codes du streetart avec humour et accessibilité. En utilisant des icônes pop comme les Stormtroopers ou Bart Simpson, il crée des œuvres ludiques et réflexives.

ARTISTES



FRAN

FRAN réalise des personnages mi-humains mi-robot appelés MÉCKABLASTS de toutes tailles, fabriqués à partir de différents types de médium (papier, bande plâtrée, bâche plastique) pour accroître leurs légèretés. Protégés par leurs armures formées par l'accumulation de bandelettes déchirées, ces danseurs combattants se suspendent, virevoltent, courent, sautent ou chutent...

FRAN privilégie le choix de la bandelette pour sa grande souplesse de création : il déchire, assemble, écrase sur le squelette métallique. Les volumes montent en puissance et prennent vie !

La quête du mouvement est l'épicentre de ses recherches.



VIOLETTE ROCCO

Artiste diplômée de l'École des beaux-arts de Nantes, Violette Rocco développe une pratique centrée sur la peinture, qu'elle explore à travers des approches variées selon les projets, allant d'un réalisme minutieux à une gestuelle plus libre et expressive. Influencée notamment par Gerhard Richter, Nina Childress et Claire Tabouret, elle construit une œuvre protéiforme mêlant peinture, dessin et installation. Son travail interroge les notions d'appartenance, de communauté et d'intimité, à travers des scènes de groupe, des portraits humains ou animaliers. La couleur, l'élaboration de la palette et le dialogue entre peinture et dessin occupent une place centrale dans ses recherches plastiques, participant à la création d'ambiances singulières, à la lisière du réel.



VANESSA PIRAS

Le travail pictural de Vanessa Piras s'articule autour du motif végétal et de l'association de couleurs en explorant la lumière sur la matière dans son travail mural. Ces formes ont intégré sa pratique à force d'être répétées, accumulées, entrelacées.

Les motifs dissimulés révèlent alors, feuillages et paysage graphique. Elle propose différents motifs, tantôt abstraits, tantôt art nouveau et multiplie les supports. Adeptes du maximal sur les murs comme du minimal sur des objets qu'elle expose, elle explore la pluralité des gammes colorées et ornementales au gré de ces pérégrinations. Vanessa Piras multiplie les fresques participatives et le travail collaboratif, forte de son expérience dans le milieu social et éducatif ainsi que thérapeutique.

"Le partage de l'acte de peindre est au cœur de ma pratique artistique et de mon processus de création. La beauté se niche dans la simplicité".

ARTISTES



PAULINE FERRAND

Pauline Ferrand est une artiste pluridisciplinaire diplômée de l'ESAL (Epinal) en 2016. Très inspirée par la sérigraphie, son univers est coloré et contrasté. Elle travaille la rencontre entre lignes et formes, en expérimentant différentes techniques dans un style toujours graphique et joyeux. Sensible à la scénographie, elle exploite son rapport à l'espace dans une recherche de volumes et d'installation.

Pauline Ferrand est également autrice et illustratrice de livre-objets dont "Vivre la ville" et "Georges, le collectionneur désordonné", publiés chez Grasset-Jeunesse.



GAËL LE VAILLANT

De l'École du livre et des arts graphiques Maximilien Vox à Paris, il poursuit des études artistiques aux Beaux-arts de Tours, puis dans l'action-culturelle en Bretagne. En tant qu'artiste-auteur et intermittent du spectacle, il dirige des actions avec différents collectifs d'artistes, mêlant arts plastiques & arts vivants pour un art de la situation. En multipliant les techniques picturales, il vend des milliers de dessins et peintures avec sa Galerie Maraîchère et diverses expositions. En 2020, sensible à l'édition, il se forme à la typographie au Musée-atelier de l'imprimerie de Nantes MAI dont il devient adhérent permanent. Puis après l'acquisition d'une "presse à notaire", il se lance pleinement dans l'estampe : linogravure, tirages d'art, puis le pochoir en vue de projets d'art urbain. L'année 2025 marque une reprise des pinceaux à l'instar des gouges. Gaël Le Vaillant reprend la peinture avec de nouvelles dispositions. Sa recherche vise une facture plus posée, en quête d'une lumière "surréelle"; tout en conservant sa nature expressionniste et la liberté de son trait.



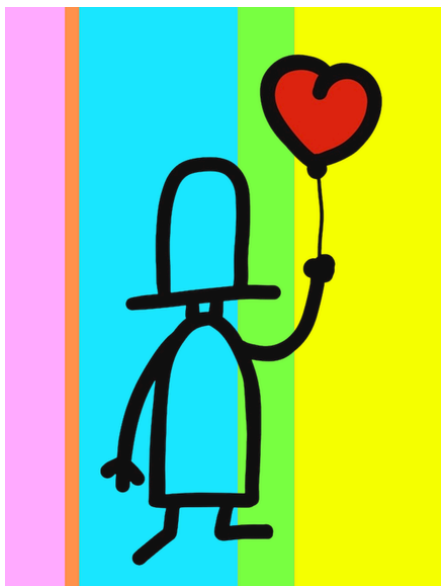
ROXANE LUCAS ALLENO

Ayant grandi à la campagne, dans les Côtes-d'Armor, Roxane Lucas découvre très tôt le dessin comme un refuge et une manière de s'évader. Ses premières fenêtres sur le monde sont la télévision et la radio, sources d'images et de récits qui nourriront durablement son imaginaire.

Aujourd'hui, ces influences se retrouvent dans son travail, largement inspiré par les visages et les personnages qu'elle observe à travers les médias. Son œuvre est résolument figurative : Roxane cherche à capturer l'expression d'une époque, à travers les attitudes, les regards, les émotions humaines qui la fascinent.

Lorsqu'elle crée, l'artiste s'entoure d'un univers sonore éclectique — du rap au rock. Si vous vous approchez de l'œuvre, vous pourrez presque entendre les musiques qui l'ont accompagnée.

ARTISTES



BOTERO POP

Botero PoP est un personnage imaginaire ultra universel , qui se promène dans la culture pop et notre société avec le minimum d'accessoire qui le rendent principal



FRED MAZÈRE

Né en 1965, vit et travaille à Nantes. Artiste autodidacte.

Fred Mazère est un artiste peintre dont le travail prend appui sur le dessin. À travers le trait, il explore la composition, le rythme et la matière picturale, développant un langage visuel épuré où le geste structure l'espace et guide le regard.



MIKA

Artiste autodidacte né à Liévin et installé à Nantes, Mika peint depuis l'âge de 12 ans. Issu de la culture punk et de la figuration libre des années 1980, il développe un univers immédiatement reconnaissable. Identifiables à leurs couleurs vives, leurs mots simples et percutants et une énergie à la fois rebelle et profondément humaine, ses personnages incarnent une révolte joyeuse. Son travail, largement présent dans l'espace public, porte des messages de paix, de tolérance et de solidarité. Engagé sur les questions sociales, Mika conçoit ses œuvres comme un langage universel accessible à toutes et tous, créateur de lien, de visibilité et d'empathie.

ARTISTES



MATO PUNKT

Créatif pluridisciplinaire, Mato Punkt, en quête d'évidence dans la spontanéité, de décalage (enchanté) du réel, de reformulation, parfois jusqu'à l'absurde, explore, libre et sans enjeux, tous les possibles réjouissants.

En suivant ses intuitions, guidé par un esprit baroque, porté par le mouvement et la couleur, dans un geste foisonnant et protéiforme, Mato Punkt recherche la justesse et l'équilibre dans l'instant et la mémoire, confiant dans les heureux hasards et curieux d'explorer différents médias.



HEARTCRAFT

HeartCraft (« fait avec le cœur ») est un artiste urbain français dont le travail articule image, message et engagement. Il s'est fait connaître par son sti-cœur, une signature visuelle réunissant deux visages enlacés formant un cœur — une forme simple et répétée, déclinée en séries, symbole de fraternité et de résistance.

Son œuvre installe de nouvelles icônes dans l'espace public, autour des droits des femmes, de la diversité, du handicap, des droits LGBTQ+... Une démarche à la fois poétique et militante, incarnée par son slogan « l'Amour au Pouvoir ! », apposé non comme un idéal, mais comme une revendication.

Ce travail visuel se complète désormais d'une pratique textuelle. Des phrases courtes, rythmées, fondées sur des rimes internes et des oppositions nettes. Des aphorismes qui travaillent les tensions du monde contemporain : image et identité, croissance et valeur, connexion et solitude, consommation et épuisement.

Par cette double démarche, visuelle et textuelle, HeartCraft fait de la rue un lieu de friction et de réflexion, non de simple passage.



FZR SETHI

FZR SETHU entretient dans ses créations un rapport intime avec l'univers(el)... une danse graphique solitaire dans laquelle les symboles deviennent partenaires pour marquer des cycles, sortir de soi et nous emmener toujours plus loin au cœur de l'humain.

Son style ancien et son approche entière et particulière donne naissance à des œuvres toujours personnelles qui dialoguent avec les lieux qui les accueillent ; c'est l'éternel aller-retour entre le dedans / dehors magique / ordinaire micro / macro (...) et dont le parcours initiatique donne finalement naissance à des continents sauvages domestiqués ... ou bien s'agit-il des sommets d'un monde fantastique .