

Gaîté Lyrique



Le kiosque de l'époque

Gaîté Lyrique
Fabrique de l'époque

3 bis rue Papin
75003 Paris

LIEU OUVERT
mardi - vendredi: 09h à 22h
samedi - dimanche: 11h à 19h

Établissement culturel
de la ville de Paris



gaite-lyrique.net
[@gaitelyrique](https://twitter.com/gaitelyrique)

le cnam

Introduction	3
Objectifs	7
Conditions & calendrier	8
Critères, jury & prix	10
Annexe	11
Contact	13

INTRODUCTION

Cet appel à projets, doté d'une bourse de réalisation est organisé dans le cadre d'une collaboration entre les étudiants du certificat d'ingénierie de la culture et de la création du Conservatoire national des arts et métiers (CNAM) et la Gaîté Lyrique (GL), pour l'animation du square Emile-Chautemps (75003), et plus précisément de son kiosque, localisé sur l'entrée au 3 rue Papin.

Le Conservatoire national des arts et métiers a été fondé en 1794 par l'abbé Grégoire pour perfectionner l'industrie nationale. C'est aujourd'hui un établissement public à caractère scientifique, culturel et professionnel placé sous la tutelle du ministère de l'Enseignement supérieur et de la Recherche, spécialiste de la formation professionnelle supérieure tout au long de la vie, avec un catalogue de plus de 750 formations dans des domaines variés. Parmi ces formations, la spécialisation en ingénierie de la culture et de la création à laquelle ce projet est associé existe depuis 2020 et cherche à partager des réflexions autour des enjeux écologiques, numériques, sociétaux de la culture. Le CNAM abrite également le musée des Arts et Métiers, au cœur de Paris, qui conserve la plus ancienne collection industrielle et technologique au monde.

Entre création artistique et engagement social, la Gaîté Lyrique invite à passer de l'idée à l'action, du récit à l'impact. Avec son projet *La Fabrique de l'époque* lancé en 2023, la Gaîté Lyrique se pense comme une boîte à outils au service des artistes, acteurs et actrices du changement, pour renforcer la capacité de créer et d'agir ensemble.

Au cœur de Paris Centre, la Gaîté lyrique propose de créer le Square de l'époque, dispositif d'activation artistique et citoyenne du Square Chautemps et de la rue Papin, comme liant entre ces espaces. L'objectif principal est de mettre en partage l'espace public pour donner les outils à toutes les générations afin de prendre part à sa vie de quartier avec des artistes et des associations engagées avec en fil rouge les enjeux environnementaux d'aujourd'hui et de demain : la régénération.

Rénover, valoriser et activer le Kiosque comme espace émetteur de l'époque.

Investir le square avec des programmations artistiques et citoyennes ouvertes à tous.

Animer le square et son kiosque comme outil de médiation au service de la biodiversité et du vivant.

En tant qu'institution, la Gaîté Lyrique porte une responsabilité culturelle, sociale et écologique. Avec le nouveau projet la Fabrique de l'époque, lancé avec la Ville de Paris, la Gaîté Lyrique porte une nouvelle ambition pour les lieux culturels : devenir le premier lieu culturel régénératif. La Gaîté Lyrique est engagée depuis plusieurs années dans de nombreuses actions de réduction de son impact : bilan carbone et diagnostic ecoflux en 2022, accord de sortie du plastique à usage unique, incubation de projets à impact, formation des équipes...

Réduire, renoncer. Si ces mesures sont essentielles, elles ne sont plus suffisantes. Il faut aller plus loin : régénérer.

La régénération socio-écologique est une révolution pour l'humanité et ses institutions et organisations, dont l'institution culturelle. Au-delà de générer des impacts positifs nets pour les écosystèmes et la société, il s'agit de repenser de manière profonde le rapport que nous entretenons avec le vivant sous toutes ses formes dans une logique symbiotique et co-évolutive :

- Remettre la vie et le vivant au cœur de chaque action et décision
- Penser notre impact en écosystème et non plus de façon individuelle
- Participer à l'équilibre entre humains et entre humains/non humains

Dans ce sens, cet appel propose aux participant·es de se saisir de ces endroits pour fabriquer un outil pédagogique permettant de rendre sensibles les questions d'écologie, participation, régénération. La forme qui prendra cet outil et la restitution du travail seront à définir avec le créateur·ice, designer·euse ou collectif retenu·e.

La proposition doit prendre en compte les éléments suivants :

- la création se veut participative et ancrée territorialement ainsi des échanges avec le service des espaces verts de la Ville de Paris et d'autres acteurs du quartier sont encouragés (les temps de travail seront à définir entre les parties),
- l'outil à créer doit s'inspirer de la ligne éditoriale de la Gaîté Lyrique : le kiosque comme lieu d'amplification et portail vers le futur désirable, le lien avec la nature, la dimension participative et intergénérationnelle

La création aura lieu impérativement le premier semestre 2024, la restitution doit avoir lieu aux alentours du 20 juin dans le cadre de la programmation estivale du lieu (voir la partie conditions).

Le projet gagnant sera présenté dans le cadre d'un événement public au square Chautemps.



L'effondrement actuel du vivant menace directement l'habitabilité d'une partie de la planète. Il est nécessaire de changer de paradigme pour vivre dans un espace sûr et juste d'un point de vue social, écologique et économique.

OBJECTIFS

1. Lancer une dynamique participative de travail pour l'appropriation du square, en encourageant la réflexion autour d'une pensée écologique et régénérative.

2. Matériellement, cette dynamique doit aboutir à la création d'un outil pédagogique comprenant deux volets :

- un support apposable au kiosque, qui pourrait prendre la forme d'une carte sensible (voir annexe exemples) et faire l'objet d'un travail participatif avec les acteurs du quartier
- un kit ou mallette verte (voire annexe exemples), dans le but de garder cet élément pour la future programmation du lieu

L'outil à développer doit correspondre aux grandes lignes de la proposition, et il est souhaité qu'il soit adapté à plusieurs publics, parmi lesquels les écoles élémentaires constituent l'une des cibles. Ainsi, le projet pourrait être développé en collaboration avec une classe pilote, dans le cadre du dispositif "classes dehors" porté par la Ville de Paris.

3. Il est souhaité que cette création et le processus préalable soient l'objet d'un travail commun avec les équipes du service Espace Verts de la Ville de Paris. L'association d'autres partenaires (acteurs du quartier, habitants, résidents de la Gaîté Lyrique) est également encouragée. La mise en relation avec les acteurs locaux sera assurée par la Gaîté Lyrique.

4. Le résultat doit illustrer, d'une part, les valeurs portées par la Gaîté Lyrique, et d'autre part, refléter la réalité du lieu : se saisir du square et de son écosystème, du kiosque, de la population du quartier...

CONDITIONS & CALENDRIER

Cadre de travail, ressources, attentes

- 1.** Les participations individuelles et collectives sont acceptées, la constitution d'équipes pluridisciplinaires est encouragée.
- 2.** Les participant-es pourront avoir accès aux espaces et ressources de la Gaîté Lyrique, y compris la mise en relation avec les partenaires et résident-es présent-es dans le lieu.
- 3.** Les participant-es coordonneront leur action avec le groupe de travail CNAM, les modalités de communication seront fixées de commun accord.
- 4.** Des réunions périodiques pour communiquer l'état d'avancement du projet seront réalisées, toutes les parties prenantes y seront invitées (Gaîté Lyrique, Ville de Paris, CNAM, participant-es).
- 5.** L'outil doit être créée par les lauréat-es, tout le contenu intellectuel doit leur appartenir ou bien être du domaine public (aucun contenu associé à une marque ne sera accepté).
- 6.** La création doit être stockable, transportable, résistante à la manipulation, adaptée pour l'espace public, et respecter les critères d'éco-conception.
- 7.** Le contenu doit être adapté et accessible à une diversité de publics (l'utilisation d'un français simplifié, de pictogrammes, etc est encouragée); le public scolaire sera le premier utilisateur.
- 8.** En soumettant un projet au présent prix, les participant-es cèdent les droits d'exploitation de l'objet et aucune rémunération ultérieure ne sera accordée. Ces droits incluent, mais ne s'en limitent pas, la capacité des deux établissements porteurs de se prévaloir du projet et d'en diffuser les résultats dans leurs réseaux respectifs.
- 9.** Pour l'octroi du prix, vous devez être en capacité d'émettre une facture qui comprendra la prestation et la réalisation des objets.
- 10.** Pour soumettre un projet, les participant-es devront envoyer un document pdf à l'adresse candidature.kiosque@gmail.com au plus tard le 07 avril 2024. Le document doit inclure :
 - brève présentation de l'équipe et coordonnées (email, téléphone, SIRET -voir point précédent-)
 - note d'intention
 - description du projet
 - modalités de participation des acteurs locaux envisagées (comment leurs contributions seront prises en compte : atelier, marche sensible, questionnaire...)
 - budget et planning de réalisation

26.02-07.04

Ouverture de l'appel à projet / dépôt des candidatures

15.04

Annnonce du projet lauréat

15.04-10.06

Résidence et création / Rencontre avec les acteurs du quartier / Tests / Fabrication

10.06

Échéance de rendu du projet fini / Événement de restitution publique au square Émile-Chautemps : date à fixer ultérieurement, dans le cadre de la programmation estivale de la Gaîté Lyrique

CRITÈRES, JURY & PRIX

Critères de sélection

Le jury privilégiera le projet réunissant le plus grand nombre des conditions établies ci-dessus, présentant un équilibre entre accessibilité, technique et sensibilité..

Jury

Le projet lauréat sera choisi par un jury composé de cinq personnalités :

- Un représentant du Conservatoire national des arts et métiers,
- Un représentant de la Gaîté Lyrique,
- Une personnalité du monde académique,
- Un représentant du service Espaces Verts de la Ville de Paris,
- Un expert invité : Quentin Rioual (sous réserve de disponibilité), scénographe spécialisé dans les enjeux de l'éco-conception et co-directeur de l'Augures Lab Scénogrrrrraphie

Les résultats seront communiqués le lundi 15 avril, via e-mail.

Prix

Le projet lauréat se verra remettre un prix en numéraire de 2 000 euros, décomposé de la manière suivante :

- 1 000 euros comme rétribution aux participant-es (à partager si candidature collective)
- 1 000 euros pour la réalisation du projet (conception et fabrication du kit)

Ainsi, le projet présenté doit inclure le budget estimé, si possible avec des devis / prestataires envisagés.

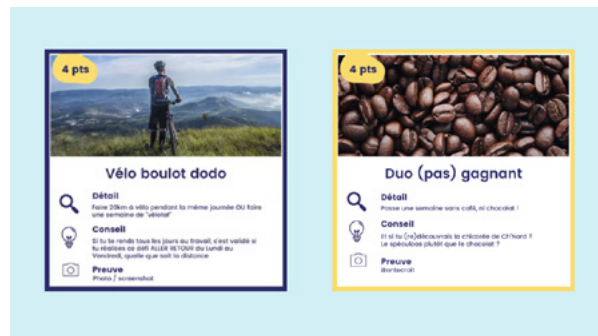
ANNEXE

Les œuvres suivantes constituent des pistes pour le développement des projets participants

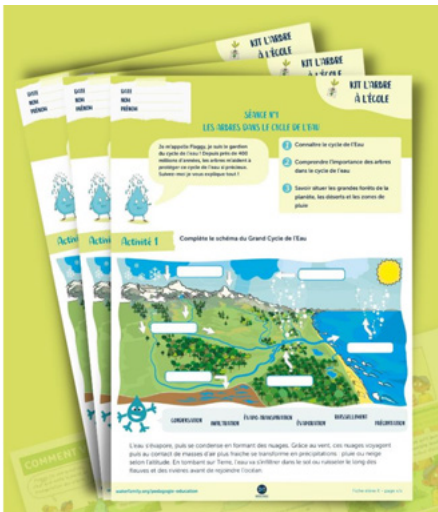
Kit scénographique pour le Musée d'histoire naturelle Bérénice Milon



Kit sur les éco-émotions Ma petite planète



Kit pédagogique l'arbre à l'école Water family



Kit Planète en jeu La ligue de l'enseignement



**Kit pédagogique pour
apprendre le développement
durable**
Fleur Moreau (EnsAD)



L'Homme pressé
EvazéSir



**Carte sensible du quartier
des Quatre Chemins (Pantin)**
Ne Rougissez Pas



Reverse graffiti
Philippe Chevrin



Gaîté Lyrique Fabrique de l'époque

La Gaîté Lyrique, lieu culturel de la Ville de Paris, entend répondre à l'urgence culturelle, sociale, démocratique et climatique. Avec le projet *Fabrique de l'époque*, entre création et engagement, elle invite à passer de l'idée à l'action, tous et toutes rassemblées autour d'un concert, d'une table ronde, d'un verre, d'une performance, d'un atelier ou d'une projection. La Gaîté Lyrique est un lieu ouvert au quotidien pour accompagner une nouvelle génération de talents, décloisonner les pratiques et les publics, et ainsi construire de nouveaux récits à échelle européenne. Main dans la main avec les artistes, les activistes, les penseurs et penseuses, les acteurs et actrices du changement, la Gaîté Lyrique – *Fabrique de l'époque* propose de nouvelles façons de créer et d'agir ensemble.

Lieu de création artistique et d'engagement, la Gaîté Lyrique est un établissement culturel de la Ville de Paris porté par Arty Farty, ARTE France, makesense, SINGA, Actes Sud

Contact

Candidature à envoyer à l'adresse
candidature.kiosque@gmail.com