

Capitaine futur et la supernature

Dossier
de presse

Exposition de 3 à 103 ans

Du 4 avril au 15 juillet 2018

à la Gaîté Lyrique



Avant-propos

Les technologies, un domaine réservé aux grands ? La démocratisation des outils informatiques touche désormais autant les adultes que les enfants. Personnage aux super-pouvoirs narratifs, Capitaine futur est né en 2011 à la Gaîté Lyrique du désir d'introduire du récit pour appréhender notre monde connecté et de l'impératif citoyen de se construire une culture technologique dès le plus jeune âge.

Laboratoire de création *art-orienté-enfants*, Capitaine futur s'est enrichi en 2012 de rendez-vous mensuels (concerts et spectacles). En 2013, un premier festival consacre trois semaines à l'exploration des super-pouvoirs que nous possédons chacun au bout de nos doigts.

En 2014-2015, lors d'un voyage extraordinaire de près de quatre mois, une foule de 40 000 visiteurs s'est frottée aux pratiques artistiques contemporaines dans les profondeurs de l'ordinateur.

Du 4 avril au 15 juillet 2018, Capitaine futur investit une nouvelle fois la Gaîté Lyrique qui affirme une programmation à part entière pour un public à part entière. Depuis 2011, il a grandi en parcourant le monde, du Canada au Costa Rica, du Togo aux Pays-Bas : indépendant mais accessible, il contribue à renouveler la programmation culturelle pour les adultes de demain à l'heure d'Internet.

Cette édition est aussi l'occasion d'innovation et de collaboration. En effet, la Gaîté Lyrique partage désormais ses préoccupations avec d'autres acteurs internationaux qui mènent des expérimentations à la pointe des technologies.

Ce troisième grand format **Capitaine futur et la supernature** voit le jour grâce au projet de coopération européenne qui porte son nom ! Porté par Cinekid [Amsterdam, Pays-Bas], KIKK [Namur, Belgique], le WoeLab [Lomé, Togo] et la Gaîté Lyrique en chef de file, **Les Voyages de Capitaine futur** permet le développement de trois œuvres de media art, une série d'ateliers et de tutoriels. Des voyages qui ont vocation à susciter de nouvelles aventures dans d'autres pays et sur d'autres continents, pour essayer une vision poétique et critique de l'art et des technologies.



Edito

« Peut-être les enfants nous diront-ils tant de choses sur leur monde que cela deviendra aussi un modèle pour nous. Nous l'espérons. » Palle Nielsen

Avec les extraordinaires transformations environnementales et matérielles, nous sommes sortis à la fois de la vision insouciant de la nature douée d'une tolérance sans limite et de notre exceptionnalisme humain. L'ère où nous avons dominé cette nature semble révolue. Voilà que nous entrons dans celle où la machine n'est plus uniquement l'outil par lequel s'impose une puissance : dressant l'oreille, on peut l'entendre nous proposer un autre type de relation. La technologie s'affirme désormais dans une complémentarité intime avec l'humain, elle est cette part organique lovée contre nos corps, cet élément naturel fondu dans nos vies. Cette **supernature** forme alors des paysages inédits, écrit des scénarios alternatifs d'existence et d'appartenance ou encore reconfigure une échelle des êtres.

4

Profitons d'une accalmie dans l'évolution des technologies domestiquées pour empoigner cette ramification encore verte mais si fertile de l'histoire de la nature. Traversons ce paysage surnaturel modifié par l'homme, changeant, embranché et tissé par la Toile. Ici cohabitent en réseaux une multiplicité d'êtres interdépendants liés par des relations affectives, des émotions, des circulations d'informations, des puissances de calcul, des pensées, humaines et non-humaines. Animaux virtuels, écrans fétiches, virus informatiques, câbles nostalgiques, algorithmes apprenants, bactéries électroniques, robots apprivoisés, superordinateurs insatiables, cristaux de roches, machines hominisées, forêts cybernétiques, imaginations artificielles, réseaux-biotopes, données-organismes, média-humus composent un écosystème inédit. À leur contact, dans des espaces remodelés, un temps accéléré, des accès facilités, les fondements de nos connaissances et de nos perceptions se renversent : nous nous métamorphosons.

Commissaire de Capitaine futur et la supernature : Jos Auzende
Conseil et conception éditoriale : Stéphanie Vidal



Sommaire

Avant-propos	p.3
Edito	p.4
La lettre de Capitaine futur	p.6
Qui est Capitaine futur?	p.7
Au programme	p.9
Un parcours d'oeuvres à voir, à entendre et à toucher	p.9
Univers, scénographie et parcours	p.9
Œuvres	p.9
Des expériences à vivre avec tous les sens	p.20
Faire des trucs	p.20
Danser & fêter	p.22
Connaître	p.24
Voir & écouter	p.24
Se ressourcer	p.25
Grignoter	p.25
Se laisser surprendre	p.25
Envisager autrement la programmation pour les enfants	p.27
Une position affirmée par La Gaîté Lyrique	p.27
Capitaine futur, la création d'un personnage imaginaire	p.27
Les publics : les enfants et les familles	p.28
Un programme qui grandit d'année en année	p.31
2017-2019 : première coopération européenne	p.31
Expositions et rendez-vous mensuels	p.31
Soutien à la création internationale depuis 2011	p.33
Informations pratiques	p.35
Agenda	p.36
Partenaires	p.38

La lettre de Capitaine futur

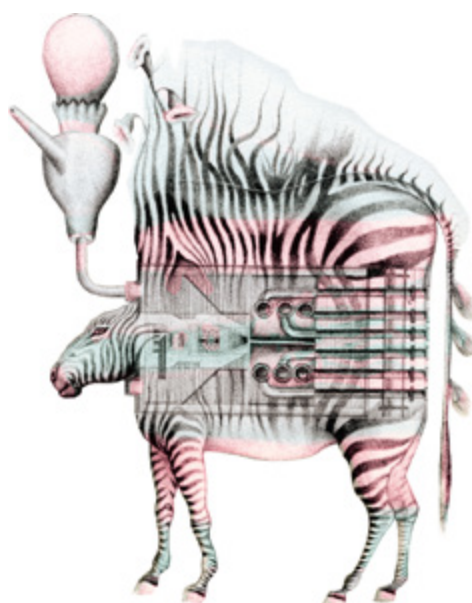
Chers amis,

j'entame une nouvelle expédition.
Elle me conduit vers les vastes plaines du *Wild Wild Web*
façonnées de la main de l'homme,
là où les paysages ridés sont tissés par la Toile,
là où se dressent des forêts de lierre cybernétique.
À bord du Capsulo, je me laisse absorber vers d'envoûtantes
profondeurs.

Suivez-moi sans attendre dans cette promenade vagabonde...
Ouvrons nos yeux sur une fantastique biodiversité.
Dançons avec les esprits de la supernature :
animaux virtuels, plantes mutantes, écrans fétiches,
organismes mathématiques, ordinateurs insatiables,
logiciels sauvages...

Emportons dans le creux de nos mains des fragments de ces existences
obsolescentes : elles ressemblent à s'y méprendre à des copeaux
de miroir qui réverbèrent l'avenir...

Capitaine futur



Qui est Capitaine futur?

Nom courant: Capitaine futur

Nom scientifique: super peregrinator

Traits caractéristiques: Capitaine futur est un globe-trotter imaginaire dont les folles expéditions traversent les générations. Ce spécimen présente des attributs liés à son statut d'explorateur de l'art d'aujourd'hui: invisible et discret, sauvage et passionné, excellent observateur et surtout très mobile.

Capitaine futur est doté d'un comportement fouisseur rare, consistant à déterrer les trésors cachés et à s'émerveiller devant les espèces fragiles : il apprivoise les plus farouches avec les pieds et les mains, les dévore du regard ou les porte à ses oreilles stupéfaites.

Habitat: On trouve cet habitué des lieux sombres aux douze angles de l'univers, au cœur des profondeurs de la terre, dans les plus petites particules du vivant ou dans les sous-sols des villes. L'esprit vagabond, il se déplace à bord du Capsulo, un vaisseau rebondissant ayant bravé tous les tests d'étanchéité. L'espèce est migratoire, le Capitaine futur a été observé à la Gaîté Lyrique à Paris, mais aussi à Toronto, au Togo, à Namur et aux Pays-Bas.

Remarques: Il passe beaucoup de temps à faire des tas de trucs d'abord et à réfléchir ensuite. Il manie aussi bien la tablette, les crayons, le papier et la colle que la caméra, les enregistrements sonores, le code informatique et le thérémine.



Capitaine futur
et la supernature
—
Joseph Callioni



Au programme

Un parcours d'œuvres à voir, à entendre et à toucher

Après avoir plongé dans les profondeurs de l'écran avec *Capitaine futur et le voyage extraordinaire* (2014-2015), *Capitaine futur* s'engage dans la traversée d'un paysage surnaturel où machines, êtres vivants et villes se complètent, se confrontent et se confondent.

Univers, scénographie et parcours

La surnature traduit notre culture numérique modélisée par un imaginaire qui se rapporte à la nature et dont la complexité, la présence, l'étendue nous sont toujours plus familières : soulignée par un vocabulaire allégorique tiré de la géo-cosmo-topo-cartographie (site, hébergeur, arborescence, informatique en nuage, adresse IP, *Google Earth*), elle ouvre sur le paysage de notre époque.

Un univers visuel

pour entrer dans l'image

Glissons-nous dans le paysage énigmatique de Joseph Callioni, un théâtre-monde grandiose et grouillant, saturé et chatoyant, où l'homme et la nature fusionnent, où les créatures métonymiques foisonnent et où les frontières se perdent. Plaçant l'œil au centre de la scène, l'illustrateur nous invite à un diorama contemporain en expansion qui forme non seulement notre paysage d'aujourd'hui, mais encore notre horizon. L'univers graphique se décline en lumière et en animation.

Une scénographie praticable

pour observer des œuvres, rares, inertes et pleines de vie

Nous sommes entrés dans un nouveau monde technique ; en avançant il arrive que l'on se sente déséquilibré, désorienté, comme étranger. Notre expérience du territoire change, le paysage se redéfinit, les espaces se transforment. Sur une longue plate-forme de bois conduisant selon l'ordre de ses envies vers les œuvres, Éric Benqué nous embarque en douceur pour faire l'expérience d'un autre rapport au sol, l'éloge de l'ombre et de la lumière : pont d'envol ou pont-promenade, nous prenons de la hauteur avant de s'enfoncer dans un espace ramifié et hospitalier, baigné dans un crépuscule permanent où l'œil doit s'adapter.

Un parcours topographique

pour explorer un nouveau monde

Par un dédale d'environnements actifs et réactifs, d'entités vivantes, d'objets à comportement à caresser, à écouter ou à observer, *Capitaine futur* explore les immensités nouvelles de cette techno-écologie et sa fantastique biodiversité ; ici s'entremêlent jungles d'informations, végétaux en super-matériaux, animaux à roulettes. Là se métamorphosent fleurs timides, nuages connectés et logiciels sauvages encore non-répertoriés. En arpenter ce paysage surnaturel, *Capitaine futur* reconfigure ses connaissances sur le monde ; il avance, parfois à tâtons, parfois à la vitesse électronique, dans ce territoire en devenir où l'infini des possibles s'étend à perte de vue.

La représentation du parcours s'inspire de la carte du pays imaginaire appelé « Tendre » (édité au 17^e siècle) et de ses représentations allégoriques de la géographie amoureuse : rapprochant sémantique et cartographie, chaque œuvre symbolise un fragment du paysage de notre ère technologique. Chaque proposition dispose d'un titre et d'un sous-titre surnaturel.

Œuvres

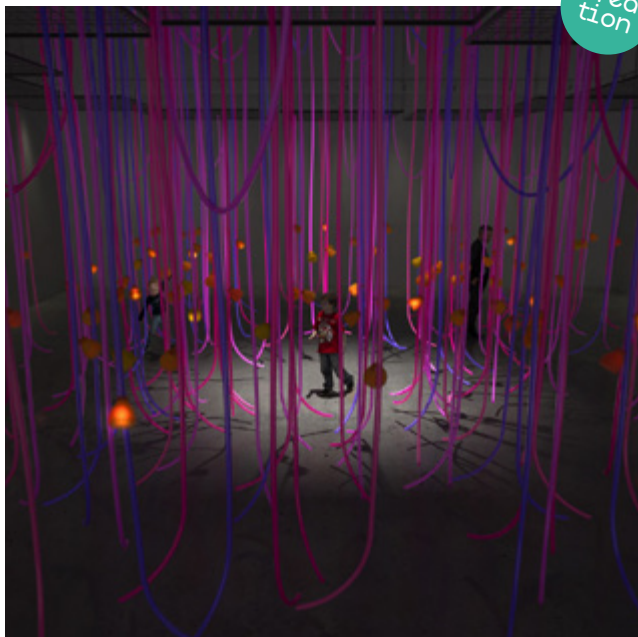
15 créations, 3 œuvres existantes

Au cours de la traversée de ce paysage qu'il est encore trop tôt pour comprendre, toutes les formes artistiques s'expriment, sculptures robotiques, dispositifs audiovisuels interactifs et prototypes. La majorité des projets sont des créations. Les enfants découvrent des œuvres à leur hauteur et tentent d'établir avec elles un contact surnaturel.

CAPITAINE FUTUR et la supernature

10





Création

© Florian Dussopt

SONIC JUNGLE

Florian Dussopt [FR]

La forêt de lianes cybernétiques

Immersif, sonore, tactile

Dans cette forêt cybernétique, les lianes s'entremêlent et sur certaines plantes longilignes vit, suspendu, un fruit-son unique qui s'allume quand il s'exprime. Parfois, il se synchronise avec des proches pour former une grappe-groupe qui échantillonne les bruits du monde que nous connaissons et laisse imaginer ceux des paysages synesthésiques qui restent à découvrir.

Designer français basé à Londres, Florian Dussopt crée des expériences interactives en faisant se répondre matériaux organiques et phénomènes optiques, joies tactiles et étonnements sonores.

Dans le cadre du projet de coopération européenne Les Voyages de Capitaine futur



Création

© Interactive Architecture Lab / Soft Robotic

THE EDGE OF CHAOS

Vasilija Abramovic, Ruairi Glynn & Bas Overvelde [UK/NL]

Interactive Architecture Lab, UCL [UK], AMOLF [NL] & Studio Overvelde [NL]

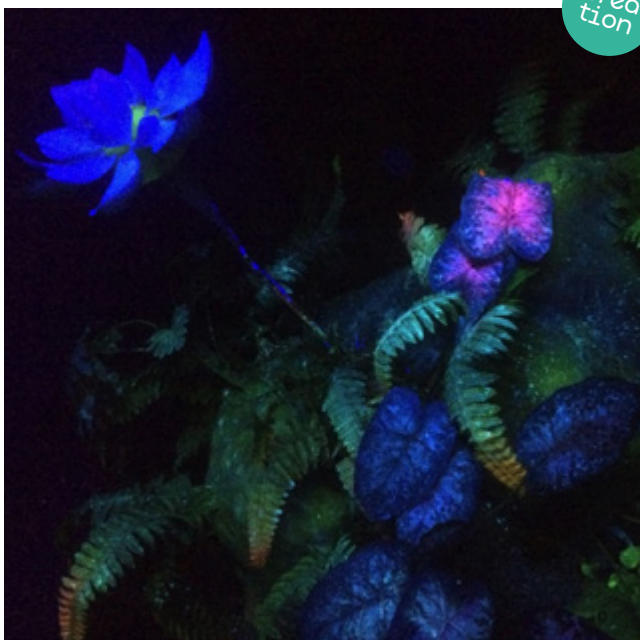
La clairière mathématique

Interactif, cinétique, design

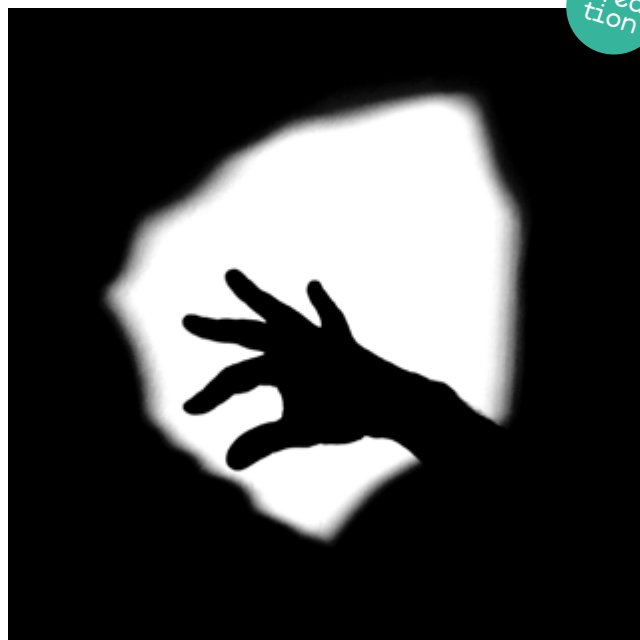
Il est un lieu secret où les principes moléculaires se laissent approcher. Les cartes évoquent une étendue nuageuse chaotique sous laquelle un arbre de vie s'ouvre délicatement grâce à l'énergie créée par la curiosité des explorateurs. Sous l'effet de réactions en chaîne, l'écosystème dynamique composés de matériaux intuitifs se déplie et se recroqueville comme un origami.

Vasilija Abramovic et Ruairi Glynn de l'Interactive Architecture Lab (IAL) et Bas Overvelde travaillent à la croisée de l'art, du design et de l'architecture : IAL s'intéresse aux environnements interactifs tandis que le Studio Overvelde élabore des matériaux évolutifs. L'installation qu'ils présentent nous fait assister poétiquement à l'instant où le chaos s'organise et rend la vie possible.

Dans le cadre du projet de coopération européenne Les Voyages de Capitaine futur



© DR



© Philippe Beau et Clément Debailleul

12

THE TIMID WILDERNESS

Miranda Moss [ZA] avec le soutien technique de Martin Wilson

La roseraie électronique

Écosystème, sonore, mécanique

Des fleurs bioluminescentes s'étalent dans une grande étendue tout en retenue. À l'ombre de la lumière noire où poussent ces végétaux affectés, seuls les plus précautionneux peuvent apprendre à les connaître et à comprendre leur méthode de communication décentralisée. Cueilleurs de champignons, randonneurs et scientifiques s'accordent pour dire qu'elles replient leurs pétales électroniques lorsque l'agitation les brusque et attendent le silence pour se remettre à fleurir.

La pratique de Miranda Moss mêle des technologies accessibles et des objets du quotidien à des processus naturels insaisissables dans une sorte de techno-alchimie. L'artiste sud-africaine s'intéresse aux questions écologiques et à la façon, souvent distante, dont nous représentons la nature.

Dans le cadre du projet de coopération européenne Les Voyages de Capitaine futur

DEEP IN THE SHADOW

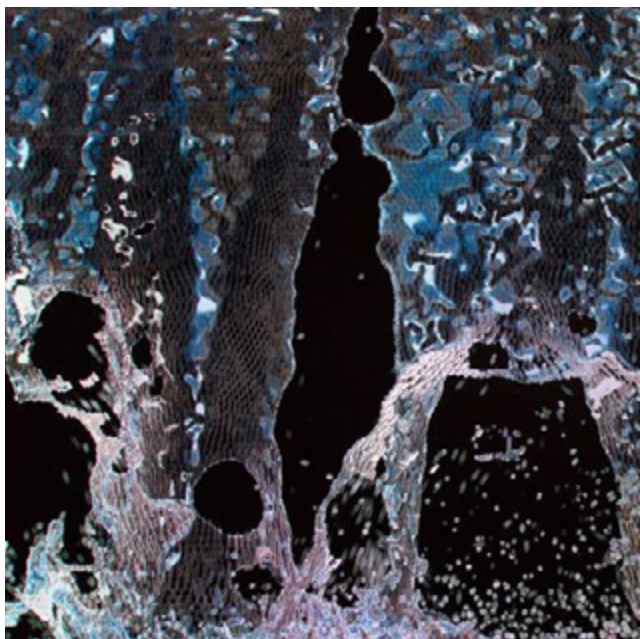
Philippe Beau et Clément Debailleul [FR] avec le soutien technique d'Antoine Meissonnier

La grotte au bord des ténèbres

Théâtre d'ombres, lumière, sonore

Dans cette étrange grotte, l'obscurité est source de création. On y pénètre par l'ombre, qui nous tend sa main. Ensuite on glisse une oreille pour percevoir le crépitements du feu, les sons de la nature. L'oeil s'ajuste à la lueur d'un feu factice, surnaturel, matrice lumineuse et hypnotique, qui invite à la contemplation. L'illusion visuelle et sonore convoque la mémoire archaïque et fantasmagorique de cette grotte première, refuge de notre imaginaire et lieu de naissance de la fiction. Étrangement, ce décor artificiel provoque en nous des résonances immémoriales et authentiques. Quelle est l'importance du réel dans nos expériences ? Notre imaginaire est magique, il se nourrit de vrai, de faux, et de notre besoin de croire.

L'ombromane Philippe Beau appartient au mouvement artistique de la magie nouvelle aux côtés de Clément Debailleul (Cie 14:20) : croisant les disciplines, ce courant place le déséquilibre des sens et le détournement du réel au centre des enjeux artistiques. En duo, ils explorent l'origine des images, les pouvoirs de la main et l'économie de peu.



2017

FLUID STRUCTURES 360°

Vincent Houzè [FR]

Le déferlement incessant

Immersif, interactif, flux

La cascade pourtant franchie, le flot ne s'arrête pas ! Au contraire, le voilà qui cerne les aventuriers téméraires dont il respecte l'audace, s'écartant à leur approche. Les formes de l'eau, constamment changeantes par jeux de tourbillons et de contre-courants, ont la caractéristique des mondes fluides de l'information qu'il est possible d'entrevoir en plongeant au fond de nos écrans.

Artiste français basé à New York, Vincent Houzè a fait du code son premier médium. Les synesthésies sont pour lui une source d'inspiration et un moteur de création, ainsi le visuel et le musical, mais aussi les sens et les mouvements sont souvent intimement liés dans ses dispositifs.



© Studio Chevalvert

2017

MÈCHANÈ

Studio Chevalvert

(Stéphane Buelllet, Arnaud Juracek, Julia Puyo Calvo, Bloc D et Julien Gerber) [FR]

Bloc D (3D design), Julien Gerber (sound design)

L'étrange vallée

Interactif, diorama, montagnes sacrées

Comme dans un rêve devenu réalité ou dans un cauchemar presque dompté, le voyageur surplombe, du bout des doigts, le paysage fantastique et familier de l'étrange vallée. L'humain devenu une espèce géologique à part entière, puisque la conséquence de ses actions a la durée des pierres, respire aux rythmes des plaques tectoniques et s'engage à la recherche de micro-signes de vie.

Le collectif Chevalvert, spécialiste des véhicules télépathiques et du design visuel, invente des dispositifs numériques qui écrivent les rencontres désirées entre l'homme et la machine.

13





2017

MOSSPHONE

Vanessa Lorenzo Toquero [ES]

Le tapis vert moussu

Vivant, sonore, interactif

14

Humble et résistante, la mousse verdoyante qui a calmement vu pousser les plaines, les mers, les déserts et les humains qui les traversent, est déterminée. Elle souhaite s'étendre pour recouvrir les surfaces blessées de la planète et joue, à qui veut l'empoigner pour l'entendre, une mélodie électronique contant sauvagement l'histoire du monde et les destins possibles.

Vanessa Lorenzo Toquero fait s'entrechoquer l'art et la science. Elle invente des œuvres-histoires qui engagent des machines et des êtres vivants. Faisant pousser des univers, elle est aussi impliquée dans la communauté hackers et se demande comment la participation active et les interfaces collaboratives peuvent influencer l'imaginaire social.

Avec la collaboration de Aquaphyte



2017

AURELIA 1+HZ / Proto Viva Generator

Robertina Šebjanič et Slavko Glamočanin [SI]

Les médusantes abysses

Bioacoustique, intelligence artificielle, symbiose fantastique

Quand la vie informatique est apparue au fond des océans, les méduses ont protégé l'espèce technologique en la prenant sous leurs éternelles tentacules. Pour cohabiter et coopérer, il leur a fallu déployer un langage commun. Pas encore tout à fait débrouillard, le robot mécatronique s'active quand les cnidaires se déplacent, imitant pour apprendre comme le font les intelligences humaines et artificielles.

Plutôt que d'être contrôlés par des intelligences artificielles, Robertina Šebjanič permet à des robots d'être activés par des corps vivants. Le processus de collaboration qu'elle propose entre les méduses et les machines nous conduit à découvrir une forme de « vitalité » partagée.

Avec le soutien de l'Aquarium tropical du Palais de la Porte Dorée





CAIRNS

Studio Bruyant et Victoria Roussel
[FR]

La faille transformante

Interactif, jeu vidéo, synchronisation

Dans le monde vivant, il est un principe fondamental et paradoxal qui permet la renaissance des organismes ; la division. Pris dans un jeu d'énigmes et de visions séparées, les participants découvrent en équipe que la synchronisation est la clef du succès et que c'est en se mettant à plusieurs, bénéficiant des différences de chacun, qu'ils se trouvent unis et régénérés.

Bruyant est un studio de création interactive et de jeux immersifs grandeur nature qui montrent comment les avancées techniques ou spirituelles ont remis en question nos visions du monde et la perception de la réalité. Pour réaliser l'univers graphique de Cairns, il s'associe à Victoria Roussel, illustratrice passionnée par les reliefs montagneux et les ciels étoilés.



SUPERLAITUE

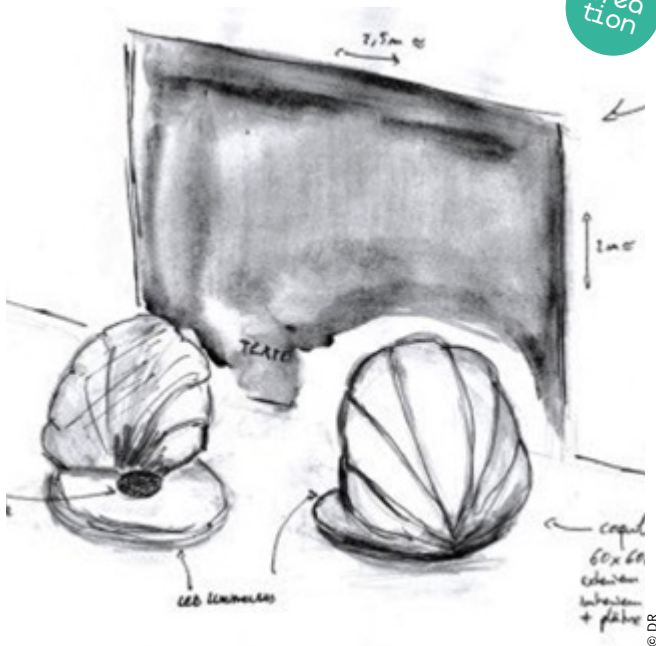
Thomas Suire [FR] en collaboration avec Studio Bruyant

La salade agitée du bocage

Légume cybernétique, robot pacifique, mobile

Dans la vie, et dans le vivant, on croise parfois des spécimens bizarres, Superlaitue est de ceux-là. Curiosité de la nature, force qui va avec une assurance dont on ne saisit pas parfois toute la cohérence, elle déambule en murmurant. Peut-être, peste-t-elle contre ceux qui la moquent, peut-être exprime-t-elle sa joie hybride d'exister, peut-être délire-t-elle un peu ; qu'importe, elle est aimée pour ce qu'elle est, dans toute la supernature !

Thomas Suire a la biographie étendue des grands explorateurs du quotidien. Il est à la fois comédien et tour à tour professeur de thérmine, musicien protéiforme fêru de synthétiseurs analogiques, chanteur du groupe Infecticide, auteur et plasticien à ses heures... Quelque soit son médium, sa spécialité c'est d'inventer des monstres.



SUR LA PLAGE ABANDONNÉE

Léa Portier [FR] en collaboration avec Vincent Bonnefille

La baie des coquillages amoureux

Sculpture, lumière, sonore

16

Deux coques sont en pleine rupture amoureuse. Dans un intense et étiré dialogue, les animaux lumineux, disposant de technologies conversationnelles connectées, essaient de se dire adieu et trouvent qu'il est bien difficile de se comprendre quand on est au moins deux. Pour tenter, une dernière fois, de s'entendre, ils puisent dans le vivier de la chanson française et offrent à leur histoire un ultime karaoké.

On retrouve dans le travail de Léa Portier un principe lumineux. Ses œuvres surfent sur les grandes vagues des relations humaines et la houle des mots passés, présents et futurs qui les façonnent. L'horizon se perd dans une pensée : comment t'aimer si tu t'en vas ?



© Catherine Aboumrad

2017

VESSELS

Sofian Audry, Stephen Kelly et Samuel St Aubin [CA]

L'étang des nénuphars rétroéclairés

Robotique, aquatique, écosystème

Sur la surface lisse de l'étang, des nénuphars rétroéclairés glissent pour prélever des données. Ils se nourrissent de la mesure de la qualité de l'eau et de l'air, de la température et de la pression atmosphérique, de la lumière ambiante et de l'intensité du son. Après la sieste, quand ils les ont digérés, ces aliments numériques influencent le comportement de chaque individu mais aussi de l'ensemble de la colonie.

L'installation de Sofian Audry, Stephen Kelly, Samuel St Aubin offre aux visiteurs une perspective nouvelle sur leur milieu de vie urbain. Sous l'illusion d'une nature artificielle, l'installation est un laboratoire organique qui invite la nature à s'exprimer par les données qu'elle émet.



X, Y, Z, TROIS AXES DU PLAN PARMI D'AUTRES

Joseph Callioni [FR] en collaboration avec Cyprien Nozières

1. Le pas des étincelles

Poussé par les vents, Capitaine futur se retrouve à suivre le même chemin que les majestueux anibrides qui peuplent la supernature. Des empreintes dorées miroitent et laissent deviner leur apparition furtive.

2. L'arbre aux anibrides

Les anibrides sont des animaux-machines apparus à l'ère des Immensités Froides et Métalliques quand la Nature était désireuse de recombinaisons. Si l'on se poste devant leur tanière, même d'assez loin, il est possible d'observer ces créatures gigantesques, presque totémiques.

3. La gorge des chimères

Depuis le point observation qu'offre l'étendue du paysage, l'explorateur patient peut découvrir une faune-flore inédite. Parfois, un clair de lune vient illuminer le paysage animé.

Joseph Callioni a l'impression d'avoir passé son enfance dans une sorte de ville antique du futur, avec des laboratoires souterrains et peu de voisins ; il en a conservé un goût pour les insondables mystères, les mousses mange-béton et les animaux impossibles. Il a réalisé les identités visuelles des programmes supernaturels lancés par Capitaine futur en 2017 (Trompe-l'œil ! et Les Voyages de Capitaine futur) et en 2018.

Motion designer, Cyprien Nozières accompagne Capitaine futur depuis sa création ; fidèle compagnon il lui donne du mouvement et des conseils pour garder l'esprit ouvert et le cœur animé.





PARURE *Camping Design* [FR]

La cave aux équipements

Kit, Do It Yourself, pliage assisté par ordinateur

18

Paré pour l'aventure, Capitaine futur explore en toute confiance la supernature grâce à une série d'équipements saillants et d'outils tactiques tels qu'une coiffe à mémoire vive, un bracelet cloud, un capteur de toile et un déclencheur de bug. Spécialement conçus pour la survie, mais aussi le confort et l'élégance en milieu mutant, ils s'inspirent des prouesses des technologies contemporaines et de la sagesse héritée du folklore supernaturel.

Formés aux Arts décoratifs, les designers graphiques David Vally et Annelise Cochet font rimer camping avec design. Pour Capitaine futur ils ont conçu d'étranges accessoires à découper, plier et coller. Fidèles à leur état d'esprit éclectique, débrouillard et ludique, ces cadeaux-souvenirs prolongent la supernature au-delà du week-end.

CAPSULO et TABLEAU DE BORD Eric Benqué [FR]

Scénographie, mobilier, participation

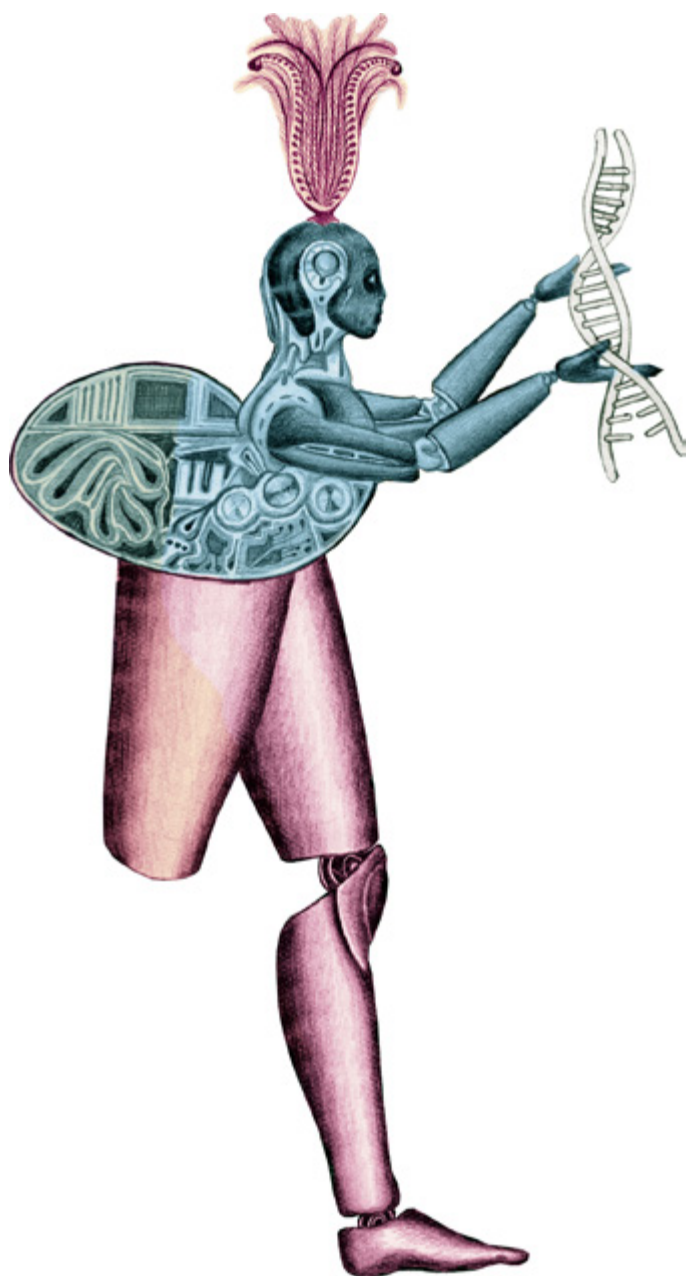
1. Une des neuf formes du Capsulo

Le fameux vaisseau de Capitaine futur survole en même temps qu'il accoste et qu'il contient la supernature. Dans cet espace plein de présent, de futur et d'avenir où les dimensions s'entremêlent, la lumière se fait discrète et permet aux choses d'apparaître dans le clair-obscur propre aux mondes en construction.

2. L'étendue du paysage

Comme allongée par un zoom magique, une grande table longe la falaise haute pour permettre de contempler, de s'asseoir, de se réorienter et de dessiner. Sur cette oasis plane, les voyageurs trouveront là un point, une ligne, un plan pour se reposer et pour créer.

Le designer Éric Benqué reconsidère sans relâche la distance entre l'œuvre et celui qui la regarde : associant bois et effets d'ombres et de lumières, il établit des formes et des parcours qui permettent de les donner à voir autrement.



Des expériences à vivre avec tous les sens

Avec des horaires adaptés à l'école, aux vacances et au rythme des week-ends, Capitaine futur imagine d'autres formes de rencontres et d'engagement, multidisciplinaires, collectives et internationales.

Faire des trucs

Les ateliers de brico-labo-ration

L'ère numérique et ses outils sans manuel ni théorie célèbrent l'expérimentation et le tâtonnement par la main, le corps et les sens. Parce qu'ils n'ont pas d'idées préconçues du monde, les enfants sont peut-être les premiers hackers. Entre science, art et culture Do It Yourself (à faire toi-même), Capitaine futur propose huit ateliers originaux dont quatre développés dans le cadre du volet européen de Capitaine futur, *Les Voyages de Capitaine futur*.

Superfleur

Tuto

Découvre les mécanismes de l'électricité et, pour les plus téméraires, les bases de l'électronique programmée avec arduino. Inspiré de l'œuvre *The Timid Wilderness* de Miranda Moss, l'atelier propose de réaliser une fleur d'un genre nouveau aux super-propriétés.

Dans le cadre de la coopération européenne *Les Voyages de Capitaine futur* atelier conçu par les enfants de la Labschool Paris avec la complicité de Sarah Garcin et de l'équipe de la Gaîté Lyrique.

Informations

âge : 6 - 11 ans (binôme enfant/adulte)

Durée : 1h30 environ

Dates

le samedi 7 et le mercredi 18 avril à 15h30

le samedi 14 avril à 15h30

Robigami

Tuto

À partir de techniques simples de pliage et de programmation arduino, crée ton propre robot origami et fais-le réagir à la lumière et au toucher ! Inspiré par l'œuvre *Edge of Chaos* de Interactive Architecture Lab et Soft Robotic Matter Group, Robigami combine papier et électronique pour donner vie à un monde peuplé de dragons peureux et de plantes solaires.

Dans le cadre de la coopération européenne *Les Voyages de Capitaine futur* par des enfants de Namur avec la complicité de l'équipe du KIKK festival.

Informations

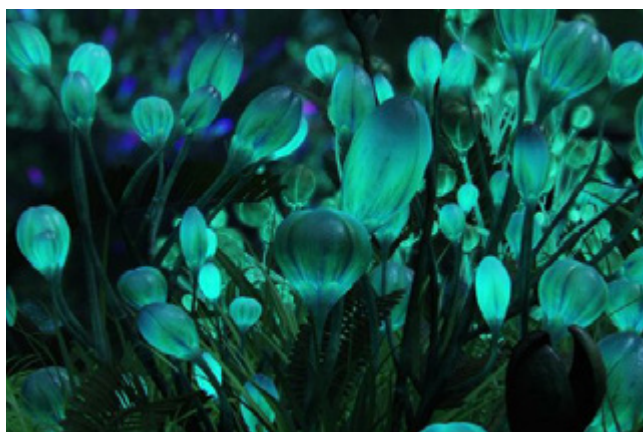
âge : 10 - 14 ans

Durée : 2h environ

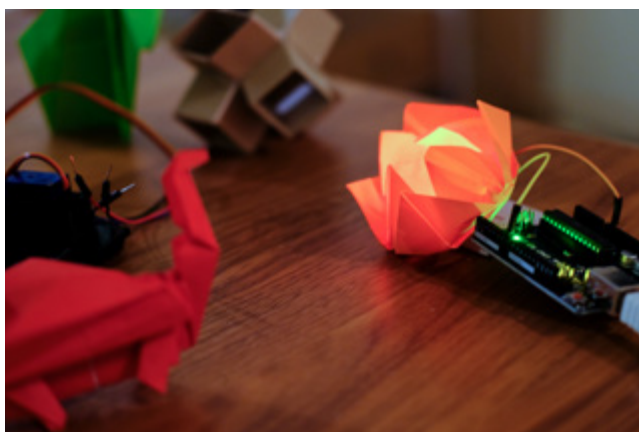
Dates

les samedis 21 avril et 5 mai à 15h30

le mercredi 25 avril à 15h30



© DR



© DR

Venir en groupe

Réservations pour les visites de l'exposition et renseignements pour les ateliers : publics@gaite-lyrique.net



© DR



© DR

Multimonstres

Assemble des formes tirées des univers du jeu *Cairns* pour créer tes propres créatures ! Imagine de nouvelles espèces et réalise ton Gif avec Studio Bruyant et Victoria Roussel. Repars avec l'animation et tes petites créatures.

Informations

7 binômes : 5 ans et + / adultes
durée : 1h15 environ

Dates

les dimanches 22 avril, 27 mai et 10 juin à 16h

Jungle sonore

Tuto

En écho à l'œuvre *Sonic jungle* de Florian Dusopt, appréhende les bruits de la jungle urbaine qui nous entoure. Apprend à collecter, analyser et recréer les sons de la ville. Ils sont ensuite réunis dans une composition collective, un paysage sonore cacophonique.

Dans le cadre de la coopération européenne Les Voyages de Capitaine futur avec la complicité de Jurian Strik et du festival Cinekid.

Informations

âge : 7 - 10 ans
Durée : 1h30 environ

Dates

les samedis 12 mai, 2 et 9 juin à 15h30

Cartographies imaginaires

Initiation au programme WIP MAP (work in progress map). Crée une collection de cartographies collectives et découvre des mondes surprenants.

Informations

âge : 7 ans et +
Durée : 1h30 environ

Dates

les samedis 26 mai et 23 juin à 15h30

Tuto

Les tutoriels des ateliers seront disponibles sur le site capitainefutur.voyage début avril

Arbre interactif

Tuto

En écho à l'œuvre *Edge of Chaos* de Interactive Architecture Lab et Soft Robotic Matter Group, initie toi à l'électricité et au recyclage. Assemble des déchets électroniques et des objets détournés pour créer un arbre interactif télécommandé en origami qui réagit au toucher en produisant son, lumière et mouvement.

Dans le cadre de la coopération européenne Les Voyages de Capitaine futur par les enfants du Lycée Français de Lomé (Togo) et avec la complicité de l'équipe du Woelab.

Informations

âge : 7 - 10 ans
Durée : 1h30 environ

Dates

les samedis 16, 30 juin et 7 juillet à 15h30

Appli'quons nous !

• *Le Bestiaire Fantastique* dresse l'inventaire des nouvelles créatures de la supernature.

Date

le mardi 17 avril à 15h30

• *Cartographier la supernature* et ses nouvelles immensités, explore les espaces numériques et trace les contours de la supernature !

Date

le mardi 24 avril à 15h30

Informations

gratuit, dans la limite des places disponibles
âge : 5 ans et +

Jouer en famille !

Partage un moment privilégié avec tes parents autour d'une sélection de jeux vidéo.

Informations

gratuit sur inscription, publics@gaite-lyrique.net
dans la limite des places disponibles
âge : 7 ans et +

Dates

les jeudis 19 et 26 avril à 15h30

Danser & fêter

Haut les mains! L'école de thérémine

par Dorit Chrysler [AT] et Thomas Suière [FR]

Instrument manipulé sans contact, sans repère et sans mode d'emploi, le thérémine est doté d'un pouvoir musical surnaturel.

les vendredis 23 et samedi 24 février

les vendredis 27 et samedi 28 avril

les mercredis 11 et jeudi 12 juillet

Sur réservation

4-6 ans, 7 ans et +, adultes

Produit par La Gaité Lyrique / Capitaine futur 2017, avec le soutien de Moog Music et MESI



© Martin Argyroglo

Les concerts surnaturels trépi-dansants

Spontanée, universelle et mobile, la musique est aujourd'hui une donnée facile d'accès. À l'ère de cette nouvelle fluidité, grâce aux médias et à sa vie aventureuse, Capitaine futur découvre une nouvelle scène du monde sous ses yeux, faite de courants musicaux post-géographiques.

Yuri

par Aurélien Potier (clavier), Bertrand Groussard (batterie), Pierre Legoy (contrebasse) [FR]

Jeu vidéo concert grandeur nature

Dans une vénérable forêt peuplée de plantes gigantesques, Capitaine futur rencontre Yuri : ensemble ils s'enfoncent dans les entrailles d'une surnature extatique en clair-obscur...

Hommage aux jeux de plateforme et à la bande dessinée d'aventure, Yuri est une partie de jeu vidéo collectif où l'on effeuille le panorama jusqu'aux profondeurs de la terre au cœur de l'histoire naturelle.

le dimanche 25 février - 15h30 - 7 ans et + - 7€ / 4€*

La meilleure façon de compter

par Jon the dog (harmonium) & Yuichi Kishino (chant) [JA]

Performance à poils longs

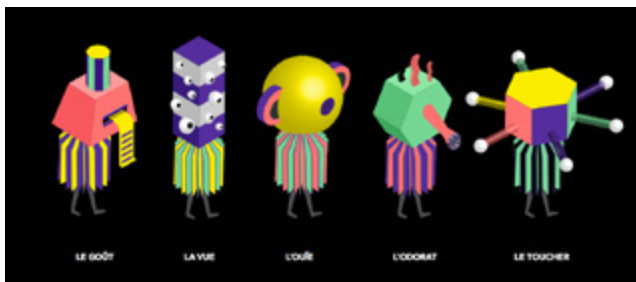
Capitaine futur demande l'aide d'un chien aux superpropriétés pour lui apprendre à compter et résoudre une situation électrique...

La meilleure façon de compter réunit Yuichi Kishino, fêru de technologies DIY, musicien crooner, pantomime, acteur, enseignant, collectionneur ou Veuve moustachue et Jon the dog, immuable figure de chien secrète et loufoque.

le dimanche 25 mars - 15h30 - À partir de 6 ans - 7€ / 4€*

Dans le cadre du tandem Paris-Tokyo, avec le soutien de la Ville de Paris
Produit par La Gaité Lyrique / Capitaine futur 2015 et récompensé au Japan Media Arts Festival en 2015





© Guillaume

Superparade

par Guillaume & Gangpol DJ

Performance de lancement de l'exposition [venir avec des objets sonores]

Capitaine futur suit une procession bruyante de créatures sauvages et technologiques en costumes qui se mêlent à un flot grandissant d'enfants.

Entre son atelier au calme et des concerts frénétiques avec Gangpol, l'illustrateur et designer Guillaume travaille en s'amusant et sa vie est un carnaval.

le mercredi 4 avril - 16h - 20 min - en accès libre

Superparade adventures

par Gangpol & MI

Performance audio-vidéo-dansée - Création

Capitaine futur tend l'oreille à l'exposé ethnomusicologique d'une tribu de créatures surnaturelles (origines, habitats, biologies, us et coutumes). Il découvre leurs musiques et se familiarise avec leurs pas de danses rituelles.

Le duo sonore et graphique Gangpol & Mit revient à la Gaité Lyrique pour une conférence-dj-vj set, vinylique et jubilatoire, dansée et érudite, portée par une chorégraphie très participative.

le dimanche 29 avril - 15h30 - à partir de 6 ans - 7€ / 4€*

(LA)HORDE surnaturelle

par le collectif (LA)Horde

Atelier dansé - Création

En alerte, Capitaine futur tombe en plein cœur d'une tornade de danseurs tout droit sortis de la toile tissée d'Internet... il remonte les fils dans leurs pas et ensemble, bondissant en rythme, nous faisons un bout de chemin...

(LA)HORDE découvre sur YouTube des danseurs survoltés, disséminés dans le monde, postant leur danse électrisée d'une rageuse musique hardcore. Ils attirent ces amateurs chevronnés hors du Net.

le dimanche 20 mai - 15h30 - 7€ / 4€*

Dream machines

par le Collectif sin ~

Sound-system de rêve - Création

Après une promenade en barque sur les vagues du fleuve de l'éternité, Capitaine futur entre dans le règne organique des machines, sonores et visuelles, foisonnantes et imprévisibles.

"Chercheurs de failles" ou "surfers sinusoïdaux, le collectif sin ~ réunit des adeptes du larsen et du court-circuit qui traquent le potentiel sauvage des technologies.

le dimanche 17 juin - 15h30 - 7€ / 4€*

Maulwürfe

par Philippe Quesne

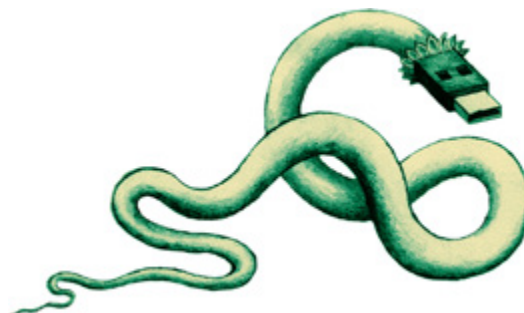
Performance utaupique

Dans les bas-fonds de la surnature, Capitaine futur suit une procession mystérieuse et saisit la main griffue d'une taupe... Un horizon indistinct et flamboyant s'ouvre : une Utaupie ?

Plasticien, scénographe et directeur de théâtre, Philippe Quesne invente des paysages souterrains nourris de bruits blancs, de musiques brutes et peuplés d'humains égarés, de dragons mélancoliques ou de chiens domptés.

le dimanche 8 juillet - 15h30 - 7€ / 4€*

: Tarif adhérent





Connaître

L'université de Capitaine futur

Deviens grand reporter de la supernature !

Le P'tit Libé retrouve Capitaine futur au cœur de la supernature : ensemble, ils traversent ce paysage surnaturel où cohabitent une multiplicité d'êtres sauvages et technologiques. À leur contact, les fondements de leurs connaissances et de leurs perceptions se renversent : ils se métamorphosent.

En marge du savoir imposé et en compagnie de P'tit Libé, Capitaine futur ouvre les portes de son université pour aller vers la connaissance et aborder le futur avec ceux qui vont l'expérimenter.

Voyage au cœur de l'intelligence artificielle

24

Par Erwan Cario, journaliste à Libération, spécialiste des nouvelles technologies et des usages numériques. Jusqu'où les machines peuvent-elles aller ? Peuvent-elles réaliser tout ce qu'un humain sait faire ? Qu'est-ce que l'intelligence artificielle ? De quoi est-elle capable aujourd'hui et que nous réserve-t-elle pour demain ?
le jeudi 10 mai - 9-12 ans - 6€ / 4€

Pars sur la trace des habitants de la supernature

Par Amaelle Guiton, journaliste à Libération, spécialiste du numérique. Quelles traces laisse-t-on sur Internet ? Que savent les machines de nous ? Que se passe-t-il lorsque je regarde une vidéo sur YouTube, que je poste une photo sur Instagram ou une vidéo sur Snapchat ? Et lorsque j'écoute de la musique sur Spotify ? Pourquoi mes données sont-elles enregistrées ? Qui s'en sert ? La spécialiste montrera en direct ce qu'enregistre l'ordinateur lorsqu'on navigue sur Internet !
le dimanche 24 juin - 9-12 ans - 6€ / 4€

Voir & écouter

Le cinéma de Capitaine futur

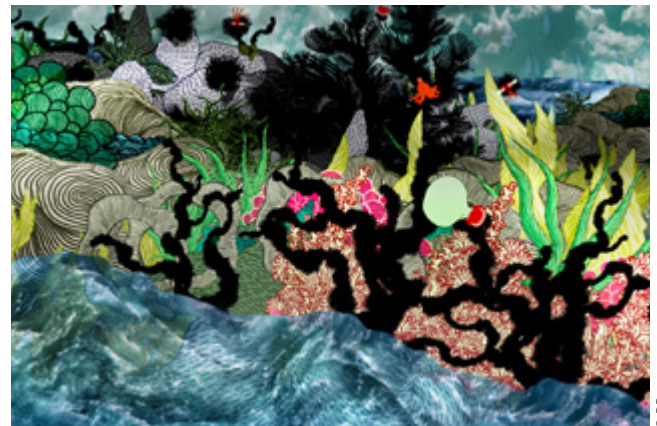
Images et sons appartiennent à une grammaire universelle. Pour continuer l'exploration et approfondir nos connaissances, rien ne remplace la fécondité de l'observation. Capitaine futur fait son cinéma à travers deux cartes blanches qui effeuillent les strates de la supernature.

Carte blanche au Tout-petits-cinéma :

Créé par le Forum des images à Paris, le festival *Tout-Petits Cinéma* propose aux enfants de 18 mois à 4 ans de découvrir le cinéma sur grand écran.
le dimanche 13 mai - 3-5 ans

Carte blanche à Mon premier festival :

Saison mutante
Mon premier Festival est le festival de cinéma jeune public parisien initié par la Mairie de Paris et produit par l'association *Enfances au Cinéma*.
le dimanche 1^{er} juillet - 5-7 ans - 6€ / 4€
En partenariat avec *La fête du cinéma*



Le site de Libération qui explique l'actualité aux plus jeunes

🧠 : Tarif adhérent

Capitaine futur et la supernature

Se ressourcer

Le centre de ressources

Bêtes chimériques sur papier et écrans, animaux surnaturels à figurer où sur lesquels dessiner : Capitaine futur propose aux enfants-explorateurs des territoires à géométrie variable dont les géographes n'ont jamais parlé.

Le Centre de Ressources de la Gaîté Lyrique rassemble des contenus multimédia accessibles, sur place, à tous. Son Applab permet aux enfants, parents et artistes de faire l'expérience créative des applications :

- *Usine à robots* (Tinybop)
- *Starlay* (David Calvo)
- *et plein d'autres à découvrir...*

Ses tables à dessiner en formes d'animaux amphibiens créées par Guillaumit aiment qu'on leur raconte avec des crayons des histoires hautes en couleurs.

Et aussi :

Une sélection de livres (*La grande expédition* de Clément Dupont), de films et de jeux vidéo.

En accès libre.



© Vinciane Verquethen

Grignoter

Le Goûter

Capitaine futur collabore avec *Lily of the Valley* pour un biscuit sur mesure, sablé et chocolaté servi avec un sirop pour 2 € sur présentation d'un billet Capitaine futur.

Se laisser surprendre

La Boutique

Accessoires personnels de Capitaine futur, promesses de voyage et découvertes sont aussi au programme : éditions, bricolage, jardinage en famille et jeux de construction...



© Valentin Chollet



Envisager autrement la programmation pour les enfants

Issue d'une nouvelle génération de lieux qui réactualisent le regard sur les musées, la Gaîté Lyrique expérimente des approches sensibles d'éveil au monde, de sociabilité familiale et de manières d'être ensemble. Ici la présence des enfants est vivement conseillée !

Une position affirmée par la Gaîté Lyrique

Un lieu hybride pour les pratiques populaires qui inclut enfants et adultes

Pensée comme une plate-forme multidisciplinaire éditoriale, la Gaîté Lyrique porte un regard éclairé, critique, décalé ou amusé sur les cultures populaires éphémères contemporaines, leurs représentations et leurs formes artistiques émergentes.

Depuis 2011, à travers des expositions annuelles, des conférences, des projections, des concerts et des ateliers, la Gaîté Lyrique fraie un chemin dans la complexité d'un monde fait d'informations, de flux et de chiffres et interprète non pas les outils numériques pour eux-mêmes mais leurs impacts sur la société. Elle réinjecte du poétique et du sensible dans les pratiques quotidiennes à travers toutes les formes artistiques, hybrides, innovantes ou troublantes.

Étendant les tranches d'âges, la programmation, ouverte et moins déterminée qu'un musée, elle interroge la valeur du collaboratif, du partage, de l'expérience collective et les espaces de réappropriation citoyenne. De nombreuses visites s'ancrent dans un temps consacré à la famille.

Le commissariat

À travers l'approche curatoriale de Jos Auzende, à l'origine du programme Capitaine futur, la Gaîté Lyrique s'adresse aux adultes de demain dans un rapport d'égalité, afin de les accompagner dans la découverte de nouveaux contenus interactifs et de médias.

Après un diplôme d'architecture, l'ouverture et la programmation du lieu atypique de musique électronique Batofar, Jos Auzende rejoint comme conseillère artistique l'équipe de la Gaîté Lyrique dès la phase de préfiguration de cet équipement hybride dédié aux cultures populaires et médiatiques. Poursuivant ses intérêts pour les nouveaux territoires à explorer, les histoires à raconter, les pratiques dites mineures, elle varie les supports et les imaginaires pour mettre en place des cadres de programmation sur mesure et questionner l'élargissement du statut des œuvres et des spectateurs à l'ère numérique.

Interprétant le numérique comme un enjeu citoyen dont il faut faire l'apprentissage dans une perspective d'appropriation et le média art comme laboratoire du futur, elle invente Capitaine futur, un guide d'expériences invisibles et regardant vers l'avenir.

Capitaine futur, la création d'un personnage imaginaire

Art-Orienté-Enfants : un banc d'essai de nouvelles formes de récits et de formats

Support de narration, personnage invisible et alter ego des enfants, Capitaine futur fait découvrir le monde à travers les nouveaux domaines de l'art d'aujourd'hui. Par ce décalage fictionnel dans la lignée des récits extraordinaires et des contes philosophiques nés à la Renaissance, Capitaine futur raconte des histoires qui décortiquent le monde, le présent et rêvent l'avenir.

Entre imagination, science et vision poétique, il invite les enfants à se questionner sur les technologies qui peuplent leur quotidien, à encourager la participation et la réflexion critique, à les familiariser avant tout aux œuvres d'art contemporaines, au-delà du média.

Capitaine futur aime à se perdre dans la richesse de notre environnement et surtout à bifurquer dans ces pratiques encore balbutiantes. L'art de demain éclot de l'hybridation et si le média art est encore l'enfant terrible de la grande Histoire, qui peine à le classer parmi les autres formes artistiques, il ne tardera pas à y figurer.

La biographie de ce globe-trotter insaisissable

Explorateur évoluant dans plusieurs réalités, Capitaine futur tire son art de vivre de ses expériences et profite de ses extraordinaires voyages pour ouvrir les perspectives et multiplier les aperçus. Qu'il plonge au cœur des profondeurs de la terre, visite les confins de l'univers, s'immisce dans les plus petites particules du vivant ou passe de l'autre côté de l'écran, Capitaine futur n'a pas peur de se confronter à l'expansion de l'espace ou au rétrécissement du temps.

C'est un véritable aventurier du monde technoscientifique. Savant chimérologue passionné et collectionneur d'objets hétéroclites, il aime à écouter ses amis penseurs et faiseurs.

Les publics : les enfants et les familles

Tous participants !

Pour les enfants, la compréhension du monde passe par l'exploration de tous les sens, en priorité le toucher pourtant souvent négligé. L'injonction "ne pas toucher" est à la fois la mise en garde des musées et celle faite aux enfants. Capitaine futur reconsidère le rôle de tous les spectateurs, permet de jouer avec les œuvres et de les activer par la présence. Pas d'œuvres sans public, tous participants !

Un accompagnement sur mesure

Les outils de médiation sont conçus spécialement pour les enfants afin qu'ils découvrent l'exposition et soient en prise directe avec la création artistique. L'univers visuel est la porte d'entrée du voyage de Capitaine futur sur lequel s'appuie une feuille de salle. Couplant un récit et une cartographie dessinée, elle crée un chemin entre œuvres, scénographie et signalétique pour expérimenter la notion de participation. Enfin, un kit de fabrication de masques sera disponible pour se transformer en aventurier curieux.

Des horaires adaptés

Élargissant les horaires habituels de la Gaîté Lyrique, Capitaine futur définit un autre emploi du temps pour rendre son voyage accessible pendant les vacances, durant les temps scolaires et au plus près du rythme familial des week-ends.

Exposition, ateliers, conférences et concerts sont des moments particuliers de complicité entre parents et enfants. En semaine, la programmation devient le support des enseignants, des médiateurs et les groupes d'enfants pour interroger le monde.

Mercredi, samedi et dimanche de 12h à 19h

Pendant les vacances scolaires

Du mardi au dimanche de 12h à 19h







Un programme qui grandit d'année en année

2017-2019 : première coopération européenne

Les Voyages de Capitaine futur

L'art pour apprivoiser les technologies
Mai 2017 - Mai 2019

Répondant à l'enjeu citoyen de se construire une culture technologique dès le plus jeune âge, *Les Voyages de Capitaine futur* est la coopération européenne portée par Cinekid [Amsterdam, Pays-Bas], KIKK [Namur, Belgique], le WoeLab [Lomé, Togo] et la Gaîté Lyrique [Paris, France].

Le projet vise à initier les enfants à l'art d'aujourd'hui et aux nouveaux médias, considérés comme outils d'émancipation. Il développe des méthodes de travail et de création qui reposent sur la participation active des enfants, la mise en récit du monde, l'implication des cinq sens, l'importance de l'expérimentation et la valorisation de la culture collaborative.

Il contribue à enrichir le répertoire artistique de dispositifs innovants et à produire des environnements d'apprentissage créatifs. Les quatre partenaires ont lancé un appel international pour accompagner la production de trois œuvres de média art prolongées par des ateliers de fabrication et des tutoriels en ligne co-construits en collaboration avec des écoles pilotes.

Les 3 installations lauréates :

- **The Timid Wilderness** par Miranda Moss [ZA]
- **Sonic Jungle** par Florian Dusopt [FR]
- **Edge of Chaos** par Interactive Architecture Lab & Soft Robotic Matter Group [UK/NL]

Elles sont présentées :

- à la Gaîté Lyrique dans le cadre de l'exposition *Capitaine futur et la supernature* du 4 avril au 15 juillet 2018
- au festival Cinekid en octobre 2018
- au festival KIKK en novembre 2018
- au WoeLab en janvier 2019

Expositions et rendez-vous mensuels

Raconte-moi Capitaine futur !

Banc d'essai pour de nouvelles formes de récit
(2011-2012)

Que signifie le « Il était une fois à l'ère numérique » ?

- Coproduction d'une exposition, spectacles, concerts, boums, ateliers, jeux, livres...
- Avec Vincent Morisset, Kumi Solo & Shoboshobo, Maël Le Mée, Virginie Yassef, l'Articho, le Temple de la Lune, Jagwa Music et Belinda Annaloro

Capitaine futur et les super-pouvoirs

3 semaines d'aventure pour grandir (7-26 mai 2013)

Sommes-nous tous doués de super pouvoirs ?

- Coproduction d'une exposition, spectacles, concerts, conférences, ateliers, jeux, livres, applis...
- Avec Cizo, Freeka Tet, Marianne Cauvard & Raphael Pluvinaud, Virginie Yassef, Mael le Mée & Jack Boyer, Design I/O, Comte D'Urgell, Roland Lehoucq, Estelle Blanquet, Kumisho et Internet2

Permis de construire !

Rendez-vous mensuels (2013-2014)

Pouvons-nous (ap)prendre part au grand chantier devant nous ?

- Coproduction de concerts, conférences, projections, ateliers, jeux, livres, applis...
- Avec : Labo articho, Radio Minus, Tomoko Sauvage, Felix Kubin, Motus, Shangaan electro, Scarlatti Goes Electro, Iduun, Daniel Klein et Fräneck.

31



Co-funded by the
Creative Europe Programme
of the European Union



Capitaine futur et le voyage extraordinaire

Grande traversée pour prendre la mesure du monde (18 octobre 2014–8 février 2015)

Qu'y-a-t-il derrière nos écrans ?

- Coproduction d'une exposition, spectacles, concerts, conférences, ateliers, jeux, livres, applis...
- Avec : Fräneck, Éric Benqué, Marie-Luce Nadal, Kyle McDonald & Jonas Jongejan, Bruyant, Artificial Nature, Cyril Diagne, Antony Hall, Justin Lui, Takayuki Fukatsu & Akira Iwara, Camping Design, Sylvain Quément, Guillaumit, Roland Lehoucq, Skinjackin, Sugarcraft, The Fantasy Orchestra, Kumisho, Réforme Graphique et le Club des Chats.

Camping sauvage !

Rendez-vous mensuels (2015)

- Comment libérer ses instincts, échapper au contrôle et rester ouvert à l'inconnu ? Après un long séjour parmi le peuple terrien, Capitaine futur retourne à la nature réfléchir à la manière d'habiter la terre dont il ne tient qu'à nous de préserver l'équilibre fugace. Cap sur les grands espaces et les joies du camping sauvage à la découverte d'espèces inconnues et des forces qui les animent.
- Coproduction de concerts, conférences, projections, ateliers, jeux, livres, applis...
 - Avec : Extra-tourist, La Meilleure façon de compter, Kinrisu, Forrrrrrest, Octopop, The Fantasy Orchestra

Chasse aux fantômes !

Rendez-vous mensuels (2016)

A-t-on le droit d'avoir peur ?

- À l'heure avancée de la dématérialisation et des inventions techniques irrationnelles qui repoussent chaque fois les limites des capacités humaines, Capitaine futur s'interroge sur les pouvoirs surnaturels de la technologie, sur les fantômes qui la hantent et sur les nouvelles croyances qu'elle engendre.
- Coproduction de concerts, conférences, projections, ateliers, jeux, livres, applis...
 - Avec : The One Specter Band, Extra-tourist, The Wolf Under The Moon, Réforme Graphique, Mochica, The Fantasy Orchestra

Trompe-l'œil !

Rendez-vous mensuels (2017)

- À chaque époque, sa manière de percevoir. Ordinateurs, Internet, smartphones, tablettes, interfaces changent radicalement notre relation au monde, notre façon de le percevoir et l'idée que nous nous faisons de la réalité.
- Coproduction de Haut les mains, l'école de thérémine, concerts, conférences, projections, ateliers, jeux, livres, applis
 - Avec : Dorit Chrysler, Gregaldur, Le Club des chats, Forrrrrrest, Brut Pop & the Choolers, Plutominium, Du bout des Doigts, MMO, This is not a horse



Soutien à la création internationale depuis 2011

Délibérément du côté de la création, Capitaine futur rend compte du champ d'énergie de l'art d'aujourd'hui.

Installations

L'ombre du Capsulo - Fräneck
Voir autrement - Éric Benquē
Entre le monde - Fräneck & Éric Benquē
Optique de voyage - Camping Design
Wave Shells - Lucky Dragons
La possibilité d'une faille dans nos certitudes - Vincent Mauger
Chroma Perspectio - Bruyant
Sas de décompression - Sylvain Quément
Capitaine futur et le voyage extraordinaire
Ramona Badescu, Fräneck & Fanette Mellier
Néphoscope - Marie-Luce Nadal
Metamorph - Freeka-Tet
Jelly Safari - Marianne Cauvard & Raphaël Pluinage
Fontaine magique - Comte d'UrgeIl
Weather Worlds - Design I/O
L'eau du lac des signes - Mael Le Mée & Jean-Marie Boyer
Ils traversent les pistes sur des morceaux de tissu pour ne pas laisser de traces - Virginie Yassef

Spectacles

Raoul Pêques et la vaisselle de sept ans - Mael Le Mée
Ils traversent les pistes sur des morceaux de tissu pour ne pas laisser de traces - Virginie Yassef

Concerts

Dream Machines - Collectif Sin
La Horde Supernaturelle - (LA)HORDE
Superparade aventures - Gangpol & Mit
Haut les mains! L'école de thérêmine
Dorit Chrysler & Thomas Suire
Du bout des doigts - Coralie Ehinger & Philippe Beau
Kumisho - Kumi Solo & Shoboshobo
Internet2
Shangaan electro
The Yeti Sound Machine - Raquel Meyers & Goto80
Pakapikimusic - Rachael Dadd & Ichi
Octopop - Nit & Bruyant
Lucky Dragons
Sugarcraft
Cosmic Trip - Extra-Tourist
Kinrisu
This is not a horse - Chapitre 1 et 2 - Blevin Blectum
La meilleure façon de compter - Jon the dog & Yuichi Kishino
récompensé au Japan Media Arts Festival
Forrrrrrrrest - Hypo & Edh
The One Specter Band - Ichi
Mochica - Centre aërē
Réforme graphique - Yassine De Vos & Xavier Girard
The Fantasy Orchestra
La boum de l'Articho
Le Temple de la Lune
Le Club des chats [FR]
Radio Minus Sound System

Ateliers

Crée ton super-costume sonique - Benjamin Gaulon et Ivan Twohig

Fabrique ton masque à manger - Goûtemoïça

Prépare ta gelée musicale - Raphaël Pluinage

Deviens un géant sur papier - Camping Design

Fais-toi une super-tête au carré - Camping Design

Rêvèle des choses Camping Design

Invente des formules magiques - Camping Design

Embarque! - Chloë Mazlo

C'est quoi le code ? - Cyril Diagne

Pousse ton encre - La Paillasse

Jerry Computers - Jerry Do It Together

Astropolo - Chloë Mazlo

Regarde comme un sous-marin - Camping Design

La chaîne de montage ludique - Guillaumit & Yann Van der Cruyssen

Fais ta radio avec Radio Minus - Sylvain Quement

Allo-Halo, courts-circuits lumineux - Chevalvert

Stage Adolidays - Jerry Do It Together

Murmur, du son à la lumière, avec du code Julien Gachadoat

Conférences

Le monde à la taille d'une fourmi / Jouons avec le temps / Bivouac sur Pandora / Qu'est-ce que la réalité
R. Lehoucq, astrophysicien

La terre vue de l'espace
N. Girard, physicienne

La terre avant les dinosaures / Téléportation sur la Terre du futur
J.S. Steyer, paléonthologue

Voir le monde avec d'autres sens
F. Moutou, vétérinaire

La Terre avant la vie
B. Zanda, astrochimiste

Points de vue sur l'Univers
E. Blanquet, didacticienne des sciences

Excursion géologique, du cœur de la Terre à la surface de Mars
V. Sautter, géologue

Camping sauvage dans le micromonde
C. Bousquet, biologiste

Promenade dans le monde des fantômes
J. Baudou, biologiste et éditeur

Les esprits magiques
Carmelo Cacciato, magicien



Informations pratiques

La Gaîté Lyrique
3 bis rue Papin
75003 PARIS

Métro

Strasbourg St Denis (4/8/9)
Réaumur-Sébastopol (3/4)
Arts et Métiers (3/11)

Horaires

Du mardi au samedi de 12^h à 21^h
Dimanche de 12^h à 18^h
En soirée en fonction de la programmation
Fermeture le lundi

Billetterie

+33 (0)1 53 01 51 51

@gaitelyrique

gaitelyrique

lagaitelyrique

gaite-lyrique.net

Du 4 avril au 15 juillet 2018

Tarif unique : 7€

Gratuit pour les moins de 3 ans

Tarif tribu : 4€

Devenez adhérent à la Gaîté pour visiter gratuitement les expositions, autant de fois que vous le voulez, et faites bénéficier ceux qui vous accompagnent d'un tarif *tribu* !

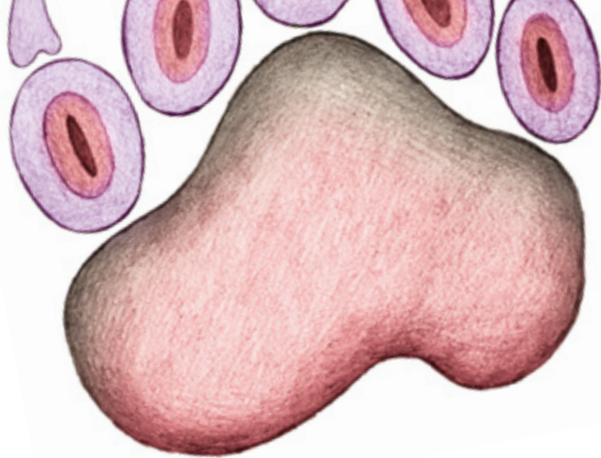
Mercredi, samedi et dimanche de 12h à 19h

Pendant les vacances scolaires

Du mardi au dimanche de 12h à 19h



Agenda



Avril

Ouverture / vernissage et superparade

Le 4 avril

Faire des trucs

Ateliers brico-labo-ration

Fabrique ta fleur

Les 7, 14 et 18 avril

Vacances de printemps

Exposition

Du 14 au 30 avril

Du mardi au dimanche 12h/19h

Robigami

Les 21 et 25 avril

Multimonstres

Le 22 avril

Appli'quons-nous !

- Le Bestiaire Fantastique

Le 17 avril

- Cartographier la supernature

Le 24 avril

Jouer en famille

Les 19 et 26 avril

Danser & fêter

Haut les mains !

L'école de thérémine

Les 27 et 28 avril

Concerts supernaturels

Superparade adventures

Le 29 avril

Mai

Faire des trucs

Ateliers brico-labo-ration

Robigami

Le 5 mai

Ouverture exceptionnelle

Exposition

Du 8 au 13 mai

Du mardi au dimanche 12h/19h

Cinekid

Le 12 mai

Cartographies imaginaires génératives

Le 26 mai

Multimonstres

Le 27 mai

Connaître

Université Capitaine futur

Voyage au cœur de l'intelligence
artificielle

Le 10 mai

Voir & écouter

Cinéma Capitaine futur

Carte blanche à Tout-petits-cinéma /
Forum des Images

Le 13 mai

Danser & fêter

Concerts supernaturels

(LA) HORDE supernaturelle

Le 20 mai

Juin

Faire des trucs

Ateliers brico-labo-ration

Cinekid

Les 2 et 9 juin

Woelab

Les 16 et 30 juin

Cartographies imaginaires
généralives

Le 23 juin

Multimonstres

Le 10 juin

Danser & fêter

Concerts supernaturels

Dream machines

Le 17 juin

Connaître

Université Capitaine futur

Pars sur la trace des habitants
de la supernature

Le 24 juin

Juillet

Derniers jours

Exposition

Du 3 au 15 juillet

Du mardi au dimanche 12h/19h

Faire des trucs

Ateliers brico-labo-ration

Woelab

Le 7 juillet

Concerts supernaturels

Maulwürfe

Le 8 juillet

Danser & fêter

Haut les mains !

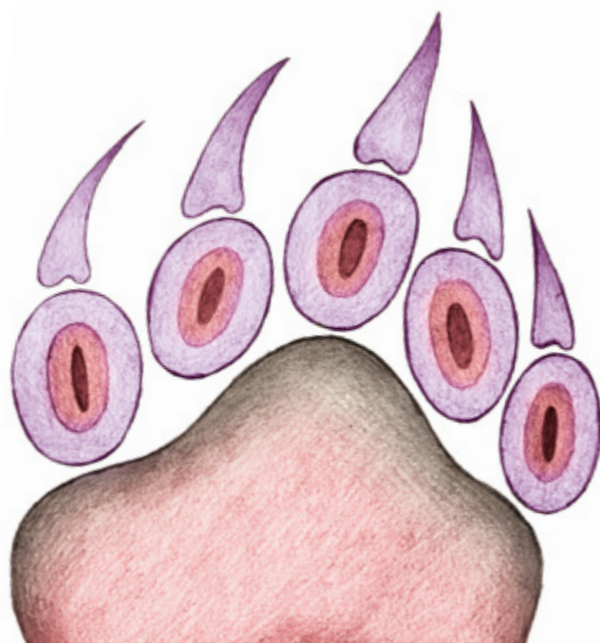
L'école de thérémine

Les 11 et 12 juillet

Fermeture

Le 15 juillet

37



Partenaires

Établissement culturel de la Ville de Paris



Exposition avec le soutien de :

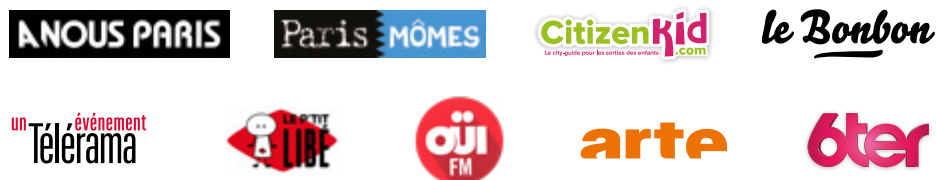


En partenariat avec :



La Fondation d'entreprise groupe RATP incarne les valeurs humaines du groupe RATP. Elle soutient des projets d'intérêt général au cœur des territoires d'implantation du Groupe, en France et à l'international. La Fondation témoigne de l'engagement du Groupe pour le développement et l'attractivité des territoires qu'il dessert en favorisant localement l'accès à l'emploi, à l'éducation, à la culture et à la transition écologique. La Fondation groupe RATP est la fondation des 60 000 collaborateurs du Groupe. Elle facilite, favorise et met en valeur leur sens de l'engagement au quotidien et leur capacité de mobilisation au service de l'intérêt général.

Partenaires média :



Partenaires diffusion :





LaGaîtéLyrique

3 bis rue Papin
75003 Paris
01 53 01 51 51
gaite-lyrique.net

Presse Gaîté Lyrique: Opus 64

Valérie Samuel, Gaby Lescourret,
Arnaud Pain et Aurélie Mongour
52 rue de l'Arbre sec 75001 Paris
Tel: 01 40 26 77 94
Mail: c.fabre@opus64.com

Établissement culturel de la Ville de Paris

MAIRIE DE PARIS

